



Instytut Geografii i Przestrzennego Zagospodarowania PAN

***Wpływ uzdrowisk na rozwój społeczno-
gospodarczy w województwie podkarpackim***

Ekspertyza

Autorzy:

Prof. dr hab. Jerzy BAŃSKI

Dr hab. Marek WIĘCKOWSKI, prof. PAN

Zamawiający:

WOJEWÓDZTWO PODKARPACKIE

Warszawa • 23 czerwca 2014

Spis treści

| | |
|--|----|
| 1. Kontekst i cele badania | 3 |
| 2. Charakterystyka potencjału bazy uzdrowiskowej | 7 |
| 2.1. Wprowadzenie | 7 |
| 2.2. Horyniec-Zdrój | 9 |
| 2.3. Iwonicz-Zdrój | 10 |
| 2.4. Polańczyk-Zdrój | 12 |
| 2.5. Rymanów-Zdrój | 13 |
| 3. Ocena poziomu rozwoju turystycznego | 15 |
| 4. Wpływ uzdrowisk na zmiany społeczno-gospodarcze | 25 |
| 5. Oczekiwane zmiany usług i produktów w ofercie uzdrowisk | 36 |
| 6. Wnioski i weryfikacja hipotez | 42 |
| Literatura | 51 |

1. KONTEKST I CELE BADANIA

Województwo podkarpackie, podobnie jak cały obszar Karpat, charakteryzuje wysoki potencjał walorów przyrodniczych i kulturowych. Według badania potencjałów i specjalizacji regionu, różnorodność zasobów naturalnych i kulturowych jest uśpioną inteligentną specjalizacją Podkarpacia. Potencjał ten stanowi największy niematerialny zasób województwa podkarpackiego, który jest podstawą dla różnorodnych form turystyki i rekreacji.

Władze regionu przywiązują dużą uwagę do rozwoju turystyki, co znajduje m.in. potwierdzenie w strategii rozwoju województwa (*Strategia rozwoju... 2010*)¹. Wystarczy chociażby przeanalizować liczbę słów kluczowych związanych z turystyką i porównać ją z liczbą takich słów w innych strategiach regionalnych.

Tab. 1. Liczba wybranych słów kluczowych użytych w aktualnych strategiach rozwoju województw

| Województwo | Słowo kluczowe | | | |
|---------------------|----------------|-----------------|---------------------|-------------|
| | „Turystyka” | „Agroturystyka” | „Turystyka wiejska” | „Rekreacja” |
| | Liczba cytowań | | | |
| Dolnośląskie | 34 | 3 | 0 | 9 |
| Kujawsko-Pomorskie | 42 | 1 | 0 | 15 |
| Lubelskie | 56 | 7 | 1 | 12 |
| Lubuskie | 74 | 4 | 0 | 6 |
| Łódzkie | 9 | 2 | 0 | 7 |
| Małopolskie | 77 | 1 | 0 | 2 |
| Mazowieckie | 113 | 9 | 0 | 17 |
| Opolskie | 12 | 4 | 0 | 4 |
| Podkarpackie | 282 | 12 | 0 | 12 |
| Podlaskie | 104 | 5 | 4 | 13 |
| Pomorskie | 32 | 3 | 0 | 7 |
| Śląskie | 117 | 4 | 0 | 41 |
| Świętokrzyskie | 71 | 9 | 0 | 6 |
| Warmińsko-Mazurskie | 462 | 6 | 12 | 25 |
| Wielkopolskie | 22 | 2 | 0 | 16 |
| Zachodniopomorskie | 104 | 1 | 0 | 13 |

Źródło: Opracowanie własne na podstawie analizy strategii województw

Przyrodniczo-kulturowy potencjał południa regionu jest wykorzystywany poprzez różnicowanie i większą specjalizację turystyki i rekreacji. Chodzi między innymi o rozwój usług rehabilitacyjnych i sanatoryjnych w istniejących ośrodkach uzdrowiskowych. W woj. podkarpackim działają cztery uzdrowiska: Iwonicz-Zdrój, Rymanów-Zdrój, Polańczyk-Zdrój oraz Horyniec-Zdrój. Potencjał dla rozwoju lecznictwa uzdrowiskowego znajduje

¹ Badanie obejmowało strategie regionów wykonane przed 2011 r. W sierpniu 2013 r. Sejmik Województwa Podkarpackiego przyjął nową *Strategię Rozwoju Województwa – Podkarpackie 2020*.

się też w innych miejscowościach regionu. Ponadto z rozwoju uzdrowisk korzystać mogą również przylegające gminy, dzięki specjalizacji w obsłudze ruchu turystycznego, jego przyciąganiu do atrakcji turystycznych oraz w funkcjach pomocniczych (około turystycznych). Mogą to być bardzo różne formy działania – począwszy od pokazów metod wytwarzania produktów rękodzieła, po przetwórstwo lokalnych produktów żywnościowych na potrzeby ośrodków uzdrowiskowych. Kuracjuszy mogą też przyciągnąć dobrze wypromowane miejsca (zabytki architektury, obiekty sakralne, ścieżki ekologiczne, gospody, wytwornie produktów lokalnych, itp.).

W celu wykorzystania istniejącego potencjału uzdrowiskowego regionu należy stale utrzymywać i podnosić jakość infrastruktury zabiegowej i hotelowej, poprawiać poziom infrastruktury okołoturystycznej (z której korzystać mogą też lokalni mieszkańcy), wprowadzać innowacje, kształtować nowe produkty turystyczne oraz dbać o walory przyrodniczo-lecznicze ośrodków uzdrowiskowych i ich bezpośredniego sąsiedztwa. Kluczowym elementem wykorzystania istniejących walorów jest także poprawa dostępności transportowej, którą należy rozumieć nie tylko, jako budowę nowych dróg, czy poprawę jakości istniejących, ale też udoskonalanie organizacji transportu, zwłaszcza zbiorowego (dojazd do uzdrowisk oraz poruszanie się po ich obszarze i terenach sąsiednich, w tym poprawa możliwości dojazdu do atrakcji turystycznych). Istotnym elementem stymulującym wykorzystanie walorów sanatoryjnych regionu jest także dobrze przygotowana kadra pracownicza (w tym medyczna o unikatowej specjalizacji leczniczej) a także odpowiednia promocja uzdrowisk jak też konkretnych usług.

Dla lokalnej społeczności rozwój uzdrowisk jest szansą na poprawę jakości życia, znalezienie zatrudnienia i podnoszenie kwalifikacji zawodowych. Istnieje potrzeba działań szkoleniowych i edukacyjnych adresowanych do osób pracujących w uzdrowiskach. Można rozważyć też wprowadzić nowe kierunki kształcenia związane z obsługą ruchu turystycznego i turystyki uzdrowiskowej w szkołach ponadgimnazjalnych.

Turystyka uzdrowiskowa może odgrywać szczególną rolę stymulując rozwój społeczno-gospodarczy na obszarach marginalnych cechujących się wykluczeniem społecznym, ale pod warunkiem znalezienia odpowiedniej kadry obsługującej turystów, a szczególnie kuracjuszy (najczęściej regiony peryferyjne nie mają takich zasobów ludzkich). Doświadczenia innych obszarów sanatoryjno-uzdrowiskowych wskazują, że rozwój usług leczniczych i innych usług w ich otoczeniu może sprzyjać sukcesowi gospodarczemu i rozwojowi społecznemu określonych jednostek terytorialnych. Ważne przy tym jest generowanie nowych miejsc pracy w samych przedsiębiorstwach uzdrowiskowych oraz firmach z nimi współpracującymi.

Dużego znaczenia nabiera także rozwój dodatkowych usług, które mogą być świadczone turystom, jako element proponowanej oferty, który ma znaczenie ekonomiczne dla obszaru. Wiele przykładów wskazuje, że

obecnie samo istnienie ośrodków turystycznych z dominującą funkcją świadczenia usług noclegowych i wyżywieniowych jest niewystarczające z ekonomicznego punktu widzenia. Dlatego szczególnie istotne jest rozwijanie dodatkowych usług, zarówno leczniczych (rehabilitacyjnych, poprawy zdrowia i urody), nowoczesnych pakietów *spa* i *wellness*, oraz wytwarzaniu i sprzedaży produktów na bazie wód mineralnych oraz borowin, a także szereg dodatkowych usług, których celem jest zagospodarowanie wolnego czasu przebywających w uzdrowiskach turystów. Dzięki temu zwiększają się możliwości przyciągania turystów (w tym kuracjuszy), a także wydłuża się sezon turystyczny.

Celem ekspertyzy jest wskazanie wpływu uzdrowisk i związanej z ich funkcjonowaniem działalności gospodarczej na rozwój społeczno-ekonomiczny w regionie ze szczególnym uwzględnieniem oddziaływania na rynek pracy w województwie podkarpackim. Uwaga ekspertów koncentruje się na czterech działających w regionie uzdrowiskach.

Tab. 2. Cele szczegółowe badania i pytania badawcze

| Cele szczegółowe | Podstawowe pytania badawcze |
|--|--|
| ocena stanu i potencjału bazy uzdrowiskowej województwie podkarpackim i jej wpływ na rozwój regionu | <i>jaki jest potencjał bazy uzdrowiskowej woj. podkarpackiego?</i> |
| określenie przewidywanych zmian społeczno-ekonomicznych wynikających z rozwoju i inwestycji w uzdrowiska regionu | jaki jest wpływ uzdrowisk na rozwój społeczno-gospodarczy w województwie podkarpackim? jaka jest perspektywa rozwoju turystyki uzdrowiskowej i jakie mogą być efekty tego rozwoju w ujęciu lokalnym? |
| wpływ uzdrowisk na regionalny rynek pracy, prognoza zatrudnienia związana z funkcjonowaniem uzdrowisk w regionie w zawodach związanych z ochroną zdrowia, rehabilitacją, turystyką i rekreacją | <i>czy inwestycje w rozwój uzdrowisk mogą spowodować wzrost liczby miejsc pracy?</i> |
| oddziaływanie uzdrowisk na gospodarkę w regionie, określenie szans dla rozwoju regionalnej przedsiębiorczości związanych z funkcjonowaniem uzdrowisk; | <i>jaka jest możliwość absorpcji kapitału ludzkiego z obszarów przyległych do gmin uzdrowiskowych?</i> <i>czy turystyka uzdrowiskowa jest determinantem rozwoju społeczno-gospodarczego terenów słabo rozwiniętych i peryferyjnych regionu?</i> <i>czy inwestycje w uzdrowiska przyczynią się do rozwoju małych i średnich przedsiębiorstw?</i> <i>czy inwestycje w uzdrowiska spowodują rozwój działalności pozarolniczej, w szczególności handlowej, usługowej, rzemieślniczej, turystycznej oraz agroturystyki?</i> <i>jaka jest korelacja pomiędzy rozwojem gmin uzdrowiskowych a wzrostem poziomu gospodarczego regionu/wzrostem atrakcyjności inwestycyjnej/powstania nowych kierunków</i> |

| | |
|--|--|
| | <i>kształcenia/podniesienia kwalifikacji mieszkańców?</i> |
| dostęp do świadczeń uzdrowiskowych, w tym rehabilitacyjnych dla mieszkańców województwa podkarpackiego; | <i>czy poprawa wewnętrzregionalnej dostępności komunikacyjnej do obszarów uzdrowiskowych przyczyni się do wzrostu ruchu turystycznego i rozwoju usług sanatoryjnych?</i> |
| oczekiwane zmiany w ofercie usługowej i produktowej uzdrowisk | <i>Czy inwestycje w uzdrowiska spowodują rozwój działalności pozarolniczej, w szczególności handlowej, usługowej, rzemieślniczej, turystycznej oraz agroturystyki?</i> |
| wpływ uzdrowisk na dochody gmin uzdrowiskowych w województwie podkarpackim (skala wpływów finansowych w porównaniu do gmin w regionie o zbliżonej liczbie mieszkańców i lokalizacji) | jaka jest korelacja pomiędzy rozwojem podmiotów/obszarów uzdrowiskowych a wzrostem PKB/przedsiębiorczości/dochodów podatkowych samorządów |

2. CHARAKTERYSTYKA POTENCJAŁU BAZY UZDROWISKOWEJ

2.1. Wprowadzenie

Turystyka na omawianym obszarze funkcjonuje w głównej mierze dzięki potencjałowi środowiska przyrodniczego, a szczególnie: zróżnicowanemu ukształtowaniu powierzchni, warunkom klimatycznym (pokrywa śnieżna), szacie leśnej, wodom powierzchniowym i podziemnym (m.in. wody mineralne) oraz wysokim walorom estetycznym krajobrazu. Obszar ma również wysokie walory kulturowe (zabytki architektury sakralnej i świeckiej, muzea, twórczość ludowa, miejsca pamięci narodowej). Organizowane są także masowe imprezy turystyczne, przyciągające coraz więcej turystów. Uzdrowiska stanowią istotny element oferty turystycznej województwa podkarpackiego, zarówno jako podstawa do rozwoju turystyki zdrowotnej jak też innych typów turystyki (np. wypoczynkowej, krajoznawczej itp.).

Turystyka zdrowotna to świadome i dobrowolne przebywanie poza miejscem zamieszkania w czasie wolnym od pracy w celu regeneracji ustroju uzyskanej aktywnym wypoczynkiem fizycznym i psychicznym (Wolski 1978). W ramach turystyki uzdrowiskowej wykonywane są przyszpitalne zabiegi lecznicze dla cierpiących na przewlekłe choroby oraz zabiegi zdrowotne dla osób stosujących profilaktykę zapobiegawczą. Szczególnym atutem turystyki uzdrowiskowej jest mniejsza sezonowość niż w przypadku klasycznej turystyki wypoczynkowej. Poza funkcją leczniczo-rehabilitacyjną, profilaktyczną i wypoczynkową, uzdrowiska stanowią ważne centra kultury i edukacji oraz miejsca organizacji różnorodnych imprez (szkolenia, konferencje, występy).

Poza podstawowym zadaniem, jakim jest świadczenie usług leczniczych, w rozwoju ośrodków uzdrowiskowych muszą być brane pod uwagę takie czynniki jak: baza noclegowa, zabiegowa i diagnostyczna, profesjonalna kadra medyczna, surowce lecznicze, infrastruktura sanitarna, techniczna i społeczna oraz odpowiednie zagospodarowanie przestrzenne i dostępność komunikacyjna. Należy też mieć na uwadze bardziej współczesne czynniki wpływające na sukces miejscowości turystycznych, jak przede wszystkim: ukształtowane produkty turystyczne, marketing (w tym *branding* i promocja), nowoczesne systemy rezerwacji pojedynczych usług oraz całych pakietów, wszechstronność oferty oraz jej jakość.

Wzrost zamożności społeczeństwa i dbałości o poziom zdrowia oraz proces starzenia się mieszkańców Polski są współcześnie podstawowymi uwarunkowaniami dla dalszego rozwoju turystyki zdrowotnej, której rola w strukturze ruchu turystycznego jest coraz większa. Część społeczeństwa, przy szybkim i wyczerpującym tempie życia, odczuwa zarówno potrzebę pełniejszego wykorzystania wolnego czasu jak też wymaga regeneracji sił i zdrowia, co powoduje nacisk na całą sferę turystyki. Ludzie Ci wyjeżdżają zarówno na dłuższe (1-2 tygodnie) wyjazdy, jak też krótkie (zarówno weekendowe jak i świąteczne) pobyty.

Oczekują wówczas pełnej obsługi, związanej zarówno ze sferą noclegową, żywieniową, leczniczą (rehabilitacyjną, lub ulepszającą i regenerującą) oraz dodatkowymi usługami związanymi z czasem wolnym (odwiedzanie atrakcji turystycznych, aktywność sportowa, rekreacyjna i inna).

W konsekwencji wzrasta zainteresowanie gmin uzdrowiskowych rozwojem nowej oferty dla potencjalnych osób korzystających z usług turystyki uzdrowiskowej. Poprawia się też infrastruktura (w tym sportowa i rekreacyjna) ośrodków uzdrowiskowych i ich sąsiedztwa oraz jakość szeroko rozumianych atrakcji turystycznych, co jest niezbędnym elementem podnoszenia konkurencyjności ośrodków. W rozwoju turystyki uzdrowiskowej i jej promocji coraz większą rolę powinny odgrywać wyspecjalizowane w tym zakresie fundusze strukturalne Unii Europejskiej. Według A. Kaczmarskiej (2010) pomimo dużego potencjału społeczno-ekonomicznego, polskie uzdrowiska przeżywają regres wynikający m.in. ze zmniejszania środków w ramach powszechnego ubezpieczenia zdrowotnego na leczenie uzdrowiskowe. Prawdopodobnie jest to też rezultat częściowej tylko prywatyzacji obiektów uzdrowiskowych, słabego marketingu ośrodków i oferowanych usług, niskiej dostępności komunikacyjnej i braku odpowiednich regulacji prawnych. Regres jest związany także z niższym niż dawniej kosztem refundacji pobytów prozdrowotnych ludności i mniejszą liczbą kierowanych do uzdrowisk osób.

Uzdrowiskiem jest miejscowość, w której znajdują się udokumentowane warunki do leczenia wynikające z wykorzystania leczniczych właściwości złóż mineralnych i źródeł wód oraz gazów, peloidów, wód morskich i klimatu (Kaczmarska 2010). W Polsce zlokalizowane są 44 uzdrowiska, które koncentrują się na obszarze Karpat, Sudetów i Pomorza. W innych częściach kraju występują tylko pojedyncze ośrodki uzdrowiskowe. Według Izby Gospodarczej „Uzdrowiska Polskie” wszystkie krajowe ośrodki uzdrowiskowe dysponują ponad 45 tys. miejsc w sanatoriach i szpitalach uzdrowiskowych przeznaczonych do rehabilitacji leczniczej oraz edukacji zdrowotnej oraz ponad 80 tys. miejsc w hotelach, pensjonatach i obiektach wypoczynkowych (IGUP 2014). Do tej liczby należy dodać co najmniej kilkanaście tysięcy miejsc noclegowych w kwaterach prywatnych, których liczba jest objęta niepełnymi danymi statystycznymi (należy o tych miejscach zawsze pamiętać, gdyż stanowią one alternatywę dla droższych miejsc w sanatoriach lub hotelach – są nie tylko bazą uzupełniającą, ale coraz częściej są wykorzystywane jako istotna baza dla osób mniej zamożnych).

W ramach porównania rozmieszczenia uzdrowisk w szerszym kontekście należy na nie spojrzeć, co najmniej z perspektywy całego pogranicza polsko-słowackiego. Analiza rozmieszczenia uzdrowisk na wspomnianym obszarze pozwala na stwierdzenie, że zarówno liczba, jak też wielkość oraz dostępność z innych części Polski oraz krajów sąsiednich stawia uzdrowiska województwa podkarpackiego w porównaniu z uzdrowiskami w woj. małopolskim jak też w Słowacji, na niekorzystnej pozycji. Element konkurencji w turystycznych relacjach transgranicznych dotyczy głównie

W Horyńcu–Zdroju leczy się:

- choroby reumatoidalne narządu ruchu (reumatoidalne zapalenie stawów, zeszywniające zapalenie stawów kręgosłupa, łuszczycowe zapalenie stawów, dna moczanowa, gościec);
- choroby zwyrodnieniowe kręgosłupa i stawów; stany po operacjach ortopedycznych i neurochirurgicznych (zapalenia kości, plastyka mięśni, ścięgien i naczyń, usunięcie dysku, operacyjne nastawienia zwichnięć stawów);
- zaburzenia funkcjonalne narządu ruchu (stany po udarach mózgu, stwardnienie rozsiane w okresie remisji, niedowład, dyskopatie); wady postawy i skrzywienie kręgosłupa z przewlekłym zespołem bólowym,
- choroby kobiece (zmiany pozapalne jajników, niepłodność, zaburzenia miesiączkowania);
- choroby skóry (łuszczyca);
- choroby przewodu pokarmowego (przewlekłe: nieżyty jelit, stany nieżytowe woreczka żółciowego, stany zapalne trzustki);
- zaburzenia przemiany materii (cukrzyca, otyłość);
- stany po zatruciach metalami ciężkimi.

W Horyńcu-Zdroju znajduje się nowoczesny obiekt krytej pływalni, którą są m.in.: basen sportowy, basen rehabilitacyjno-rekreacyjny, whirlpool, wodna zjeżdżalnia rurowa, jaskinia solna, sauna fińska, wanny do kąpeli kwasowęglowej. Obiekty sanatoryjne dysponują łącznie 700 miejscami.

Tab. 3. Wykaz obiektów uzdrowiskowych w Horyńcu-Zdroju

| Nazwa obiektu | Profil leczniczy/zabiegi | Liczba miejsc |
|--|---|---------------|
| Sanatorium uzdrowiskowe <i>Bajka</i> | Schorzenia narządów ruchu, neurologiczne a ponadto choroby przemiany materii, dermatologiczne, kobiece | 150 |
| Centrum rehabilitacji rolników KRUS | Choroby narządów ruchu, choroby reumatyczne, zeszywniające zapalenie stawów kręgosłupa, zwyrodnienie stawów, dyskopatia, stany pooperacyjne wypadnięcia dysku | 250 |
| Uzdrowisko Horyniec Sp. Z o.o. Składa się z obiektów: <i>Dom Zdrojowy, Jawor i Modrzew</i> | Specjalizacja w leczeniu chorób narządów ruchów oraz chorób reumatycznych | 300 |

Źródło: <http://www.horyniec-zdroj.pl/> (czerwiec 2014)

2.3. Iwonicz-Zdrój

Iwonicz-Zdrój jest jednym z najstarszych uzdrowisk w Polsce; już w 1578 roku zwrócono uwagę na lecznicze walory tutejszych wód mineralnych. Miasto leży w dolinie Potoku Iwonickiego w otoczeniu lasów bukowo-

jodłowych. Źródła dostarczają wód mineralnych chlorkowo-wodoro-węglanowo-sodowych, jodkowych, bromkowych, które używane są do picia, kąpeli i produkcji soli leczniczej.

Uzdrowisko Iwonicz-Zdrój oferuje pobyty lecznicze w zakresie:

- neurologii;
- ortopedii;
- reumatologii;
- laryngologii;
- schorzeń układu pokarmowego;
- ginekologii.

Wyspecjalizowane leczenie obejmuje: osteoporozę, łuszczycę, otyłość i rehabilitację po mastektomii. Szerokie spektrum zabiegów obejmuje też odnowę biologiczną oraz pielęgnację ciała.

Poza leczeniem sanatoryjnym i zabiegami odnowy ośrodek oferuje szereg atrakcji sportowo-rekreacyjnych (baseny, siłownie, jaskinia solna, sauny i solaria) i turystycznych. Łączna liczba miejsc noclegowych w obiektach uzdrowskich wynosi 1496.

Tab. 4. Wykaz obiektów uzdrowskich w Iwoniczu Zdrój

| Nazwa obiektu | Profil leczniczy | Liczba miejsc |
|------------------------------------|---|---------------|
| Sanatorium Związkowe <i>Górnik</i> | Neurologia, ortopedia, laryngologia | 230 |
| Sanatorium <i>Wisła</i> | Reumatologia, schorzenia dróg oddechowych, gastrologia, neurologia | 90 |
| Sanatorium <i>Ziemowit</i> | Schorzenia przewodu pokarmowego, dróg oddechowych i narządów ruchu | 195 |
| Sanatorium <i>Biały Orzeł</i> | Intensywna opieka medyczna | 128 |
| Sanatorium <i>Pod Jodłą</i> | Masarze, rehabilitacja | 85 |
| Sanatorium <i>Sanvit</i> | Reumatologia, ortopedia, rehabilitacja | 184 |
| Sanatorium nr IV | Zabiegi w Centrum Lecznictwa Uzdrowskiego | 39 |
| Prewentorium <i>Piast</i> | Choroby układu oddechowego, zwyrodnienia stawów i kręgosłupa | 110 |
| Centrum Rehabilitacji Rolników | Masarze, fizykoterapia, inhalacje | 180 |
| <i>Stare Łazienki</i> | Osteoporoza, ginekologia, okulistyka, neurologia | 38 |
| Szpital <i>Excelsior</i> | Neurologia, ortopedia, reumatologia | 227 |
| Centrum Lecznictwa Uzdrowskiego | Fizykoterapia, hydroterapia, zabiegi borowinowe, odnowa biologiczna | 0 |

Źródło: <https://www.iwonicz-zdroj.pl/lecznictwo/sanatoria> (czerwiec 2014)

2.4. Polańczyk-Zdrój

Polańczyk–Zdrój jest wsią uzdrowską, wchodzącą administracyjnie w skład gminy Solina w powiecie leskim. Lecznictwo rozpoczęto tu w 1974 roku, natomiast statut uzdrowiska posiada ono od 1999 roku. Polańczyk-Zdrój jest jedną z najpiękniej położonych miejscowości turystycznych w woj. podkarpackim. Głównymi elementami wpływającymi na wysokie walory uzdrowskie poza krajobrazem, są naturalne wody mineralne i klimat.

Występują tu wody mineralne wodorowęglanowo-sodowe, jodkowe, borowe – o nazwie *Polańczanka* oraz chlorkowo-wodorowęglanowo-sodowe, bromkowe, jodkowe, fluorkowe i bromowe – o nazwie *Solinianka*, co pozwala wykorzystać ich działanie w kuracji pitnej i kąpielach leczniczych. Klimat w uzdrowisku jest podgórski średnio bodźcowy, moderowany w znacznym stopniu przez przyległe zwarte kompleksy leśne (przewaga drzewostanu bukowego, jodłowego, modrzewiowego) i akwen jeziora (Jezioro Solińskie).

W Polańczyku-Zdroju głównymi profilami leczniczymi są:

- schorzenia narządów ruchu (dysfunkcje stawów biodrowych, wady postawy, stany pourazowe);
- choroby reumatyczne;
- choroby kardiologiczne i nadciśnienie;
- choroby górnych i dolnych dróg oddechowych (stany zapalne, rozedma płuc, astma oskrzelowa, przewlekłe zapalenie płuc);
- choroby endokrynologiczne;
- schorzenia przemiany materii (cukrzyca, otyłość).

Obiekty sanatoryjne: *Amer-Pol*, *Atrium*, *Dedal*, *Plon* i *Solinka* dysponują łącznie 937 miejscami. Ośrodki posiadają własne zakłady przyrodolecznictwa i gabinety zabiegowe oraz są przystosowane dla osób niepełnosprawnych ruchowo. Jednocześnie na terenie uzdrowiska istnieją ośrodki wypoczynkowe: *Jawor*, *Molo* i *Skalny* oraz hotele i kwatery prywatne. Obiekty uzdrowskie dysponują boiskami, kortami tenisowymi, terenami rekreacyjnymi.

Tab. 5. Wykaz obiektów uzdrowskich w Polańczyku-Zdroju

| Nazwa obiektu | Profil leczniczy/zabiegi | Liczba miejsc |
|-------------------------------------|---|---------------|
| Sanatorium <i>Dedal</i> | Alergia oddechowa, Przewlekłe zapalenie oskrzeli, Zapalenie zatok, Rehabilitacja po protezoplastyce, Nerwobóle, | 130 |
| Sanatorium <i>Amer-Pol</i> | Drogi oddechowe, laryngologia, rehabilitacje (m.in. niepełnosprawnych), choroby zwyrodnieniowe stawów, cukrzyca | 450 |
| Sanatorium uzdrowskie <i>Atrium</i> | Alergie oddechowe, Zapalenie zatok, Zapalenie gardła, Przewlekłe nieżyty gardła, krtani, tchawicy, zapalenie oskrzeli, Gruźlica, Astma, | |

| | | |
|---------------------------|---|-----|
| | Nieżyty dróg oddechowych, neurologiczne | |
| Sanatorium <i>Plon</i> | Zapalenie zatok, Zapalenie gardła, Przewlekłe nieżyty gardła, krtani, tchawicy, Stany pourazowe stawów i kości, Stany pourazowe tkanek miękkich, Zapalenie stawów, Stany po zapaleniu kręgosłupa, Zwrodnienie stawów i kości, Wady postawy i wady wrodzone, rehabilitacja, ukrzyca, Otyłość, Tarczycza, | 160 |
| Sanatorium <i>Solinka</i> | Alergia oddechowa, Przewlekłe zapalenie oskrzeli, Astma, Nieżyty dróg oddechowych, Stany po zapaleniu płuc i oskrzeli, Układ krążenia, układ nerwowy, kardiologia, | 197 |

Źródło: http://www.e-kurort.pl/uzdrowiska/uzdrowisko_polanczyk.htm (czerwiec 2014)

2.5. Rymanów-Zdrój

Rymanów-Zdrój położony jest w dolinie rzeki Tabor na granicy Pogórza Bukowskiego i Beskidu Niskiego. Dominującą funkcją rozwojową gminy i miasta jest turystyka, w której najważniejszą rolę odgrywa funkcja uzdrowiskowa. Profil leczniczy uzdrowiska wynika z właściwości klimatycznych i walorów wód leczniczych. Cechą tutejszego klimatu jest jego duża wilgotności oraz ponadprzeciętna zawartość jodu, ozonu, aerozoli i olejków eterycznych. Otoczenie dużych powierzchni leśnych oraz brak ruchliwych dróg sprawia, że powietrze ma wysoki poziom czystości.

Bogactwem uzdrowiska są wody lecznicze do picia i inhalacji; są to wody chlorkowowodorowęgłano-sodowe (szczawy słonoalkaliczne), jodkowe, bromkowe i bromowe z niewielką zawartością strontu, a także wolnego dwutlenku węgla. z domieszką jodu i bromu. W obecnej chwili wykorzystuje się wodę ze źródeł: "Tytus", "Klaudia" i "Celestyna". Według A. Kaczmarskiej (2010) stwierdzone zanieczyszczenie złóż wód mineralnych w Rymanowie Zdroju i Iwoniczu Zdroju stwarza zagrożenie utraty ich walorów leczniczych. Na wschód od uzdrowiska, w odległości 5 km leży Rudawka Rymanowska, gdzie występują również wody mineralne siarczanowe oraz solanki jodowo-bromowe. Jeden z odwiertów dostarcza zmineralizowanej cieplicy o temperaturze 48° C.

W Rymanowie zlokalizowanych jest pięć sanatoriów, szpital uzdrowiskowy oraz szpital dziecięcy, które mają łączną liczbę miejsc noclegowych - 920. Wokół uzdrowiska rozwinęła się baza turystyczna z bogatą infrastrukturą turystyczną i okołoturystyczną. W gminie i samym mieście do dyspozycji turystów i kuracjuszy są boiska, korty tenisowe, ścieżki rowerowe i piesze, place zabaw, basen kąpielowy, wyciągi narciarskie ze stokiem sztucznie naśnieżanym oraz szereg atrakcji przyrodniczych i architektonicznych. Szczególnie istotną rolę odgrywają zabytki sakralne w Haczowie, Klimkówce, Króliku Polskim.

W uzdrowisku Rymanów-Zdrój leczy się przede wszystkim:

- choroby układu oddechowego;
- choroby układu krążenia;
- otyłość;

- choroby dróg moczowych i nerek u dzieci;
- zespoły złego wchłaniania u dzieci.

W zakładach leczniczych oferowane są różnorodne badania diagnostyczne oraz wyspecjalizowane zabiegi obejmujące: krioterapię, kąpiele mineralne, zawijania borowinowe, hydroterapię, fizykoterapię, inhalacje, itp.

Tab. 6. Wykaz obiektów uzdrowiskowych w Rymanowie-Zdroju

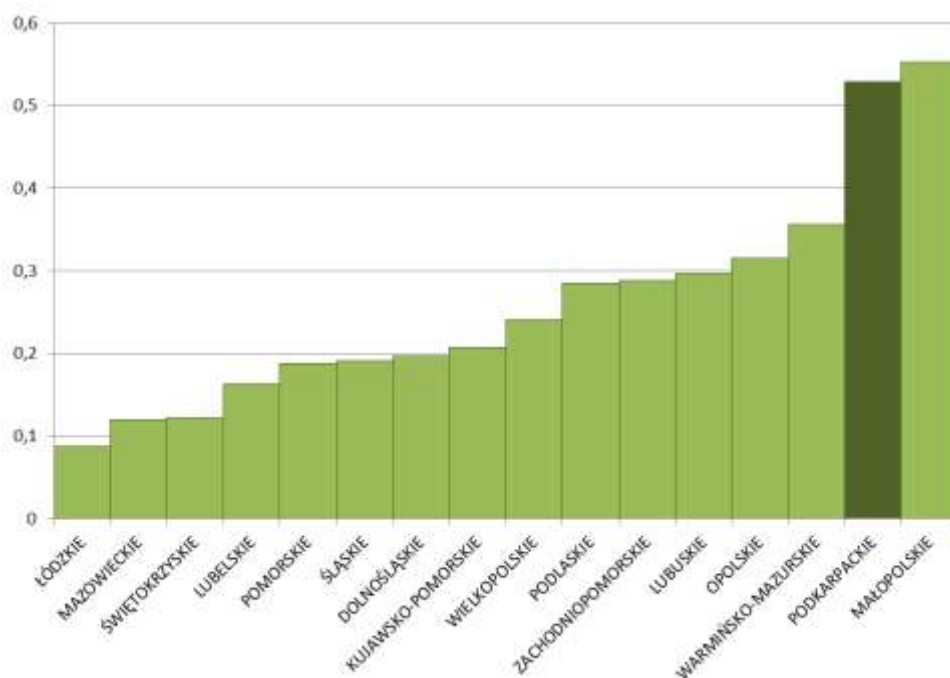
| Nazwa obiektu | Profil leczniczy/zabiegi | Liczba miejsc |
|---|---|---------------|
| Sanatorium <i>Gołębek-Opatrzność</i> | Zabiegi w szpitalu <i>Eskulap</i> | 71 |
| Sanatorium <i>Teresa</i> | Inhalacje, kąpiele, masarże | 57 |
| Sanatorium <i>Maria</i> | Schorzenia narządów ruchu | 62 |
| Sanatorium <i>Anna-Staś</i> | Choroby dziecięce | 70 |
| Podkarpackie Centrum Rehabilitacji Kardiologicznej <i>Polonia</i> | Choroby układu krążenia | 120 |
| Szpital <i>Eskulap</i> | Pełna opieka medyczna | 180 |
| Szpital <i>Ziemowit</i> | Choroby nerek, układu moczowego, dróg oddechowych, ortopedia, choroby dziecięce | 360 |

Źródło: <http://www.uzdrowisko-rymanow.com.pl> (czerwiec 2014)

Elementem, który powinien zostać wykorzystany w promocji i marketingu uzdrowiska jest podkreślenie przybywania tu wielu znamienitości. Wśród kuracjuszy bywali liczni dostojnicy, m.in. arcyksiążę Albrecht (stryj cesarza Franciszka Józefa), Stanisław Wyspiański (pozostawił trwały ślad pobytu w pisanych tu wierszach), inni pisarze: Kazimierz Przerwa-Tetmajer, Kornel Makuszyński, kompozytor Ludomir Różycki, oraz wybitni piosenkarze i aktorzy: Hanka Ordonówna, Adolf Dymsza, Mieczysław Fogg i inni.

3. OCENA POZIOMU ROZWOJU TURYSTYCZNEGO REGIONU ZE SZCZEGÓLNYM UWZGLĘDNIENIEM GMIN UZDROWISKOWYCH

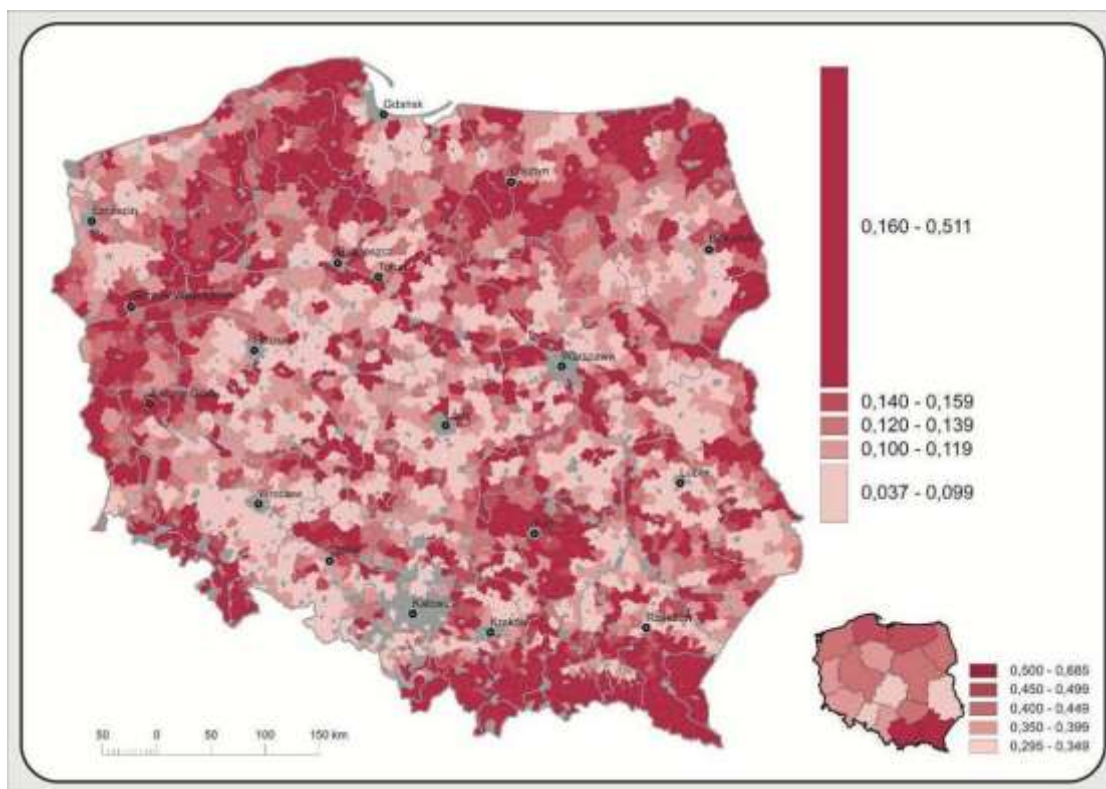
Województwo podkarpackie, w tym przede wszystkim jego południowa część, ma bardzo wysoki poziom walorów przyrodniczo-kulturowych, które sprzyjają rozwojowi różnych form turystyki. Według przeprowadzonej w 2013 roku analizy potencjału przyrodniczo-kulturowego, Podkarpacie zajmuje pod tym względem drugie miejsce w kraju po woj. małopolskim (*Badanie potencjałów ... 2013*).



Ryc. 2. Ranking województw według „potencjału przyrodniczo-kulturowego” (wartość maksymalna – 1,0; wartość minimalna – 0,0), Źródło: *Badanie potencjałów ... 2013*

Najwyższy potencjał przyrodniczo-kulturowy cechuje obszar górski regionu (przede wszystkim Bieszczady), ale równie wysokie wartości osiągnęły powiaty z północno-wschodniej części województwa. Zdecydowanie najniższe wskaźniki odnotowano w miastach oraz w uprzemysłowionej północno-zachodniej części regionu.

Bardziej szczegółowe badania wykonane w 2012 roku przez IGiPZ PAN i Agrotec na zlecenie Ministerstwa Rolnictwa i Rozwoju Wsi (*Turystyka wiejska, w tym agroturystyka2012*) wskazują, że najwyższe wartości wskaźnika syntetycznego walorów przyrodniczo-kulturowych w kraju mają gminy położone w głównie w regionie bieszczadzki (Solina, Komańcza, Czarna, Lutowiska), w woj. małopolskim (Sękowa, Ujście Gorlickie, Nowy Targ, Kościelisko, Ochotnica Dolna). Jednakże należy zaznaczyć, że badania te odnoszą się tylko do obszarów wiejskich.



Ryc. 3. Syntetyczny wskaźnik walorów przyrodniczo-kulturowych
 Źródło: *Turystyka wiejska, w tym agroturystyka2012*

Tab. 7. Wykaz gmin o najwyższym wskaźniku walorów przyrodniczo-kulturowych (w)² w kraju oraz wartości tego wskaźnika dla gmin badanych w ekspertyzie

| Pozycja | Wartość wskaźnika (w) | Gmina | Województwo |
|---------|-----------------------|-----------------|--------------|
| 1 | 0,511 | Sękowa | małopolskie |
| 2 | 0,509 | Solina | podkarpackie |
| 3 | 0,477 | Komańcza | podkarpackie |
| 4 | 0,464 | Uście Gorlickie | małopolskie |
| 5 | 0,447 | Czarna | podkarpackie |
| 6 | 0,440 | Krempna | podkarpackie |
| 7 | 0,437 | Baligród | podkarpackie |
| 8 | 0,426 | Lutowiska | podkarpackie |
| 9 | 0,420 | Nowy Targ | małopolskie |
| 10 | 0,413 | Cisna | podkarpackie |
| | 0,375 | Horyniec-Zdrój | podkarpackie |
| | 0,196 | Iwonicz-Zdrój | podkarpackie |
| | 0,320 | Rymanów | podkarpackie |

Źródło: Opracowanie własne

² Wskaźnik opracowano na podstawie następujących mierników: udział zbiorników wodnych w powierzchni gminy, udział powierzchni parków krajobrazowych lub obszarów chronionego krajobrazu w powierzchni gminy, udział lasów w powierzchni gminy, udział powierzchni o spadku terenu powyżej 5%, udział parków narodowych i rezerwatów w powierzchni gminy, wskaźnik zabytków rangi krajowej na obszarach wiejskich, długość rzek (o długości powyżej 100 km) na powierzchnię gminy, wskaźnik walorów zdrowotnych gminy, wskaźnik wiejskiego charakteru krajobrazu.

Obrazowi walorów przyrodniczo-kulturowych w skali regionalnej odpowiada na ogół obraz walorów zagospodarowania turystycznego. Na zagospodarowanie turystyczne składa się ogół obiektów i urządzeń, których funkcją jest zaspokojenie potrzeb uczestników ruchu turystycznego. W wykonanej przez IGiPZ PAN i Agrotec ekspertyzie (*Turystyka wiejska, w tym agroturystyka2012*) wykorzystano przede wszystkim bazy danych dotyczące liczby kwater turystycznych na obszarach wiejskich oraz miejsc noclegowych. Poziom zagospodarowania obszarów wiejskich w analizowanych gminach uzdrowiskowych jest wyższy od przeciętnej w kraju, ale wyraźnie niższy niż w gminach wybitnie turystycznych.

Tab. 8. Wykaz gmin o najwyższym wskaźniku walorów zagospodarowania turystycznego (z)³ oraz wartości tego wskaźnika dla gmin badanych w ekspertyzie

| Pozycja | Wartość wskaźnika (z) | Gmina | Województwo |
|---------|-----------------------|---------------------|--------------------|
| 1 | 1,000 | Biały Dunajec | małopolskie |
| 2 | 0,910 | Czorsztyn | małopolskie |
| 3 | 0,803 | Mielno | zachodniopomorskie |
| 4 | 0,713 | Bukowina Tatrzańska | małopolskie |
| 5 | 0,697 | Białowieża | podlaskie |
| 6 | 0,658 | Rewal | zachodniopomorskie |
| 7 | 0,635 | Cisna | podkarpackie |
| | | | |
| | 0,049 | Horyniec Zdrój | podkarpackie |
| | 0,014 | Iwonicz Zdrój | podkarpackie |
| | 0,110 | Rymanów | podkarpackie |
| | 0,459 | Solina | podkarpackie |

Źródło: Opracowanie własne

Duże znaczenie dla rozwoju turystyki wiejskiej ma sytuacja społeczno-gospodarcza oraz rozwój infrastruktury turystycznej. Pod tym względem zdecydowanie najlepiej wypadają gminy położone w sąsiedztwie dużych aglomeracji miejskich oraz tereny nadmorskie. Gminy wybrane do analizy cechują się raczej niskimi wartościami tego wskaźnika.

³ W konstrukcji wskaźnika wykorzystano następujące mierniki cząstkowe: liczba całorocznych kwater agroturystycznych na 1000 mieszkańców, liczba sezonowych kwater agroturystycznych na 1000 mieszkańców, liczba miejsc noclegowych w całorocznych kwaterach agroturystycznych na 1000 mieszkańców, liczba miejsc noclegowych w sezonowych kwaterach agroturystycznych na 1000 mieszkańców, liczba całorocznych pokoi gościnnych na 1000 mieszkańców, liczba sezonowych pokoi gościnnych na 1000 mieszkańców, liczba miejsc noclegowych w całorocznych pokojach gościnnych na 1000 mieszkańców, liczba miejsc noclegowych w sezonowych pokojach gościnnych na 1000 mieszkańców.

Tab. 9. Wykaz gmin o najwyższym wskaźniku walorów ekonomiczno-infrastrukturalnych (e)⁴ oraz wartości tego wskaźnika dla gmin badanych w ekspertyzie

| Pozycja | Wartość wskaźnika (e) | Gmina | Województwo |
|---------|-----------------------|----------------|--------------------|
| 1 | 0,628 | Kleszczów | łódzkie |
| 2 | 0,318 | Wilków | lubelskie |
| 3 | 0,297 | Rewal | zachodniopomorskie |
| 4 | 0,200 | Gorzyce | podkarpackie |
| 5 | 0,187 | Suchy Las | wielkopolskie |
| | 0,047 | Horyniec Zdrój | podkarpackie |
| | 0,051 | Iwonicz Zdrój | podkarpackie |
| | 0,053 | Rymanów | podkarpackie |
| | 0,097 | Solina | podkarpackie |

Źródło: Opracowanie własne

Tab. 10. Wykaz analizowanych wskaźników w ujęciu regionalnym

| Województwo | Walory przyrodniczo-kulturowe | Zagospodarowanie turystyczne | Warunki ekonomiczno-infrastrukturalne |
|---------------------|-------------------------------|------------------------------|---------------------------------------|
| DOLNOŚLĄSKIE | 0,369 | 0,534 | 0,624 |
| KUJAWSKO-POMORSKIE | 0,363 | 0,269 | 0,368 |
| LUBELSKIE | 0,343 | 0,320 | 0,036 |
| LUBUSKIE | 0,394 | 0,297 | 0,464 |
| ŁÓDZKIE | 0,328 | 0,149 | 0,279 |
| MAŁOPOLSKIE | 0,685 | 1,000 | 0,450 |
| MAZOWIECKIE | 0,440 | 0,179 | 0,378 |
| OPOLSKIE | 0,295 | 0,157 | 0,364 |
| PODKARPACKIE | 0,659 | 0,678 | 0,275 |
| PODLASKIE | 0,449 | 0,953 | 0,021 |
| POMORSKIE | 0,474 | 0,947 | 0,535 |
| ŚLĄSKIE * | 0,369 | 0,376 | 0,549 |
| ŚWIĘTOKRZYSKIE | 0,421 | 0,372 | 0,158 |
| WARMIŃSKO-MAZURSKIE | 0,468 | 0,989 | 0,175 |
| WIELKOPOLSKIE | 0,405 | 0,219 | 0,524 |
| ZACHODNIOPOMORSKIE | 0,402 | 0,882 | 0,478 |

Źródło: Opracowanie własne

W efekcie omawianych badań możliwe było wskazanie typów potencjału turystycznego gmin:

⁴ Do opracowania wskaźnika wykorzystano następujące mierniki: dochody budżetu gminy na mieszkańca, liczba podmiotów gospodarczych w rejestrze REGON na 1000 mieszkańców w wieku produkcyjnym, liczba zarejestrowanych bezrobotnych w stosunku do liczby mieszkańców w wieku produkcyjnym (destymulanta), odsetek mieszkańców w wieku produkcyjnym, dynamika zmiany liczby ludności w okresie 2000-2010, odsetek mieszkań wyposażonych w ustęp spółkiwany, odsetek mieszkań podłączonych do sieci wodociągowych, odsetek mieszkańców z dostępem do sieci kanalizacyjnych, powierzchnia użytkowa mieszkań na mieszkańca, czas dojazdu do najbliższego miasta powiatowego (destymulanta).

- Solina - wAzAeA - obszary rozwinięte gospodarczo i infrastrukturalnie, które wykorzystują swoje wysokie walory przyrodniczo-kulturowe dzięki dobremu zagospodarowaniu turystycznemu);
- Horyniec-Zdrój i Iwonicz-Zdrój - wAzBeB - obszary o wysokich walorach przyrodniczo-kulturowych, niewykorzystanych w odpowiednim stopniu ze względu na zbyt słabe zagospodarowanie turystyczne;
- Rymanów - wAzAeB obszary, na których turystyka odgrywa bardzo ważną rolę ze względu na wysokie walory przyrodniczo-kulturowe i poziom zagospodarowania turystycznego, o przeciętnym poziomie rozwoju gospodarczego i infrastruktury.

Wszystkie gminy można włączyć do obszarów o wysokim potencjale rozwoju turystyki, w tym szczególnie Solinę i Rymanów. Według omawianej ekspertyzy celowe jest tam wdrażanie polityki koncentracji nakładów inwestycyjnych ukierunkowanych na rozwój turystyki wiejskiej oraz jej promocja.

Badania K. Jankowskiej-Suwalskiej (2012) na temat poziomu rozwoju turystycznego gmin uzdrowiskowych opierające się na materiale źródłowym z 2009 roku wykazały natomiast, że pod względem poziomu zagospodarowania turystycznego i intensywności ruchu turystycznego zdecydowanym liderem w Polsce jest gmina Solina (uzdrowisko Polańczyk Zdrój) wyprzedzająca takie gminy uzdrowiskowe jak Ustroń, Świeradów Zdrój i Ustka. Pozostałe trzy gminy województwa podkarpackiego (Horyniec-Zdrój, Iwonicz-Zdrój, Rymanów) zostały ocenione jako słabo rozwinięte turystycznie. W gminach Horyniec-Zdrój i Iwonicz-Zdrój wykazano istotną aktywność ruchu turystycznego, zaś w gminie Rymanów wykazano raczej niską aktywność turystyczną. Wyniki te odbiegają od przedstawionych powyżej wniosków; jednakże odnoszą się one do gmin uzdrowiskowych w całości, tj. z uwzględnieniem miast uzdrowiskowych. Tym niemniej obydwie badania potwierdzają duże zróżnicowanie potencjału turystycznego głównie pomiędzy Soliną i pozostałymi trzema jednostkami.

Tab. 11. Miary zagospodarowania turystycznego i intensywności ruchu turystycznego w gminach uzdrowiskowych woj. podkarpackiego w 2009.

| Gmina | Wskaźnik Schneidera ⁵ | Wskaźnik Baretje`a-Deferta ⁶ |
|--------------------|----------------------------------|---|
| Iwonicz-Zdrój | 191,46 | 10,59 |
| Rymanów | 84,71 | 3,22 |
| Horyniec-Zdrój | 106,94 | 11,57 |
| Solina (Polańczyk) | 1298,09 | 72,15 |

Źródło: Jankowska-Suwalska, 2012

⁵ Liczba turystów korzystających z noclegów przypadających na 100 stałych mieszkańców obszaru.

⁶ Liczba turystycznych miejsc noclegowych przypadających na 100 mieszkańców miejscowości turystycznej.

W przypadku gmin uzdrowiskowych ważniejszą rolę odgrywa intensywność i poziom działalności uzdrowiskowej. Analogiczne badania intensywności ruchu turystycznego kuracjuszy oraz wykorzystania bazy noclegowej uzdrowisk pokazują, że rozpiętość oferty i zagospodarowania czterech uzdrowisk podkarpackich jest równie duża. Wynika z nich, że stosunkowo najniższą ofertą noclegową dla kuracjuszy dysponuje Rymanów.

Tab. 12. Miary zagospodarowania uzdrowiskowego i intensywności ruchu kuracjuszy w gminach uzdrowiskowych woj. podkarpackiego w 2009.

| Gmina | Wskaźnik Schneidera dla kuracjuszy | Wskaźnik Baretje`a-Deferta dla kuracjuszy | Liczba kuracjuszy na miejsce noclegowe |
|--------------------|------------------------------------|---|--|
| Iwonicz-Zdrój | 124,65 | 6,08 | 21 |
| Rymanów | 17,39 | 0,86 | 20 |
| Horyniec-Zdrój | 77,84 | 9,08 | 9 |
| Solina (Polańczyk) | 267,08 | 15,66 | 17 |

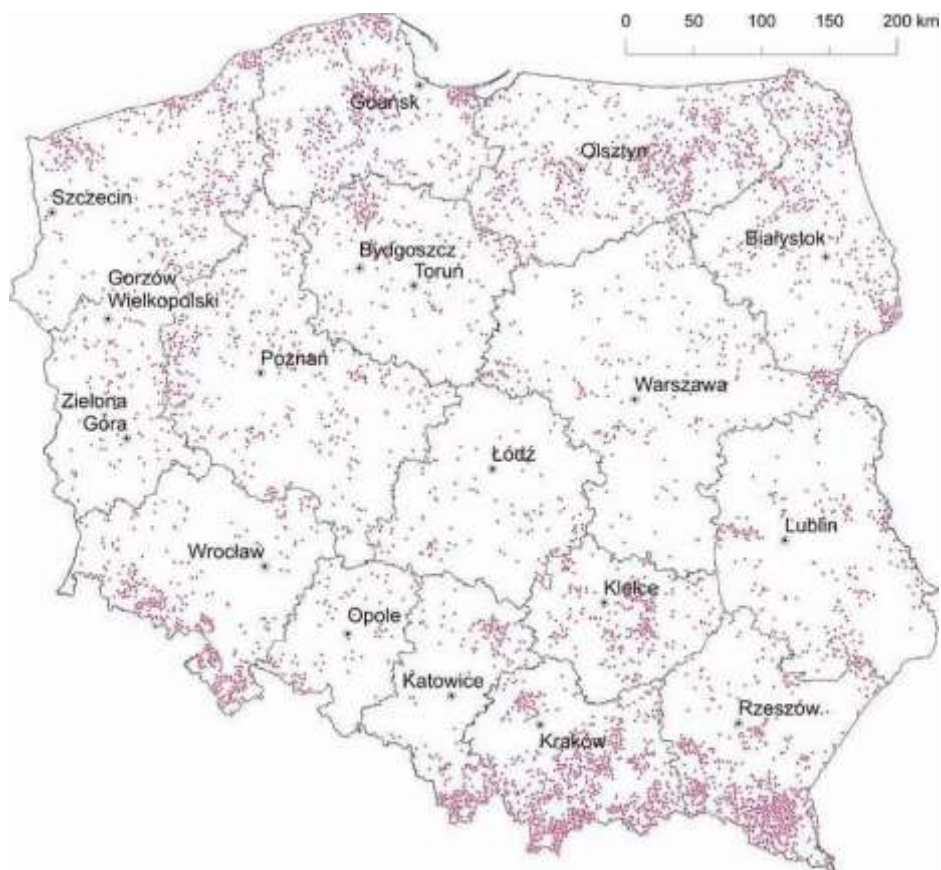
Źródło: K. Jankowska-Suwalska (2012)

W województwie podkarpackim sezon turystyczny trwa niemal cały rok, ale zaznacza się sezonowość. Nasilenie występuje w okresie zimowym i letnim, jednak okresy te coraz bardziej się wydłużają i przesuwają: letni w stronę jesiennego (m.in. październik), zimowy w stronę wiosennego (m.in. kwiecień). Coraz większe znaczenie mają wyjazdy weekendowe i świąteczne. Obniżenie aktywności turystycznej w późnojesiennym i zimowym sezonie (od listopada do lutego) wynika głównie z niekorzystnych warunków pogodowych i gorszego stanu dróg (pokrywa śnieżna, trudniejsze warunki do jazdy samochodem).

Ważnym składnikiem turystycznej bazy noclegowej są gospodarstwa agroturystyczne i kwatery prywatne. Pokoje gościnne są szczególnie popularną formą w małych miastach uzdrowiskowych. Włączając do gospodarstw agroturystycznych również pokoje gościnne (z wyjątkiem nadmorskich ośrodków turystyki masowej i średnich miast), uzyskamy według Instytutu Turystyki około 13900 kwater prywatnych.

Województwo podkarpackie to jeden z czołowych regionów w zakresie rozwoju agroturystyki. Agroturystyka jest jednym z rodzajów turystyki charakteryzującym się powiązaniem usług turystycznych z gospodarstwem rolnym, umożliwiającym turystyce uczestniczyć w życiu gospodarstwa rolnego. W województwach: małopolskim, podkarpackim i warmińsko-mazurskim znajduje się około 40% wszystkich gospodarstw agroturystycznych w Polsce.

Rozwój tego typu turystyki może następować w sąsiedztwie omawianych uzdrowisk. Z jednej strony może to być baza dla kuracjuszy, bądź ludzi chcących tylko korzystać z wybranych usług sprzyjających poprawie zdrowia, a z drugiej strony może pełnić rolę podstawowego elementu, na bazie którego można tworzyć dodatkowe usługi, w tym specjalne pakiety dla turystów.



1 kropka (dot) - 1 gospodarstwo (farm)

Ryc. 4. Rozmieszczenie gospodarstw agroturystycznych, 2007

Źródło: *Atlas Rolnictwa Polski*, IGiPZ PAN, 2010

Kwatery agroturystyczne występują w dużym rozproszeniu – w około 55% gmin w Polsce funkcjonowała co najmniej jedna kwatera agroturystyczna, z tego zaś przytłaczającą większość stanowią gminy, w których działało tylko po kilka tego typu obiektów. Zaledwie w 50 gminach było 30 lub więcej gospodarstw agroturystycznych. Spośród gmin o największej liczbie (powyżej 30) gospodarstw agroturystycznych, 46% położonych było w województwach: małopolskim i podkarpackim. Zwarta strefa gmin o wysokiej aktywności agroturystycznej obejmuje m.in. północne części Bieszczadów, Góry Sanocko-Turczańskie i Pogórze Bukowskie. Niektóre gminy Beskidu Niskiego również obfitują w bazę agroturystyczną.

Tab. 13. Liczba kwatery agroturystycznych (oraz miejsc noclegowych) w Polsce z podziałem na województwa

| Województwo | Liczba kwatery agroturystycznych | Liczba miejsc noclegowych w kwatery agroturystycznych |
|--------------------|----------------------------------|---|
| Dolnośląskie | 638 | 7 330 |
| Kujawsko-pomorskie | 256 | 3 033 |
| Lubelskie | 430 | 3 652 |
| Lubuskie | 95 | 946 |
| Łódzkie | 180 | 1 889 |
| Małopolskie | 1 344 | 16 127 |
| Mazowieckie | 360 | 3 587 |

| | | |
|---------------------|--------------|---------------|
| Opolskie | 110 | 1 109 |
| Podkarpackie | 989 | 8 485 |
| Podlaskie | 609 | 5 673 |
| Pomorskie | 622 | 7 102 |
| Śląskie | 384 | 4 875 |
| Świętokrzyskie | 291 | 2 672 |
| Warmińsko-mazurskie | 743 | 7 263 |
| Wielkopolskie | 418 | 4 737 |
| Zachodniopomorskie | 383 | 4 214 |
| SUMA | 7 852 | 82 694 |

Źródło: Opracowanie własne na podstawie danych GUS (stan na 31.12.2011 r.)

Ważnym uwarunkowaniem rozwoju turystyki regionu jest jego dobra dostępność transportowa. Chodzi tu zarówno o dostępność obszarów atrakcyjnych turystycznie dla mieszkańców regionu, jak i turystów przyjeżdżających tu z innych regionów kraju.

W ocenie dostępności transportowej zawsze występuje dysonans, pomiędzy oceną dokonywaną przez przedstawicieli władz lokalnych i osób odpowiedzialnych za rozwój turystyki (przeważnie ich opinie są przewartościowane) oraz samych turystów, którzy patrzą na problem z zewnątrz (realniej oceniają zwłaszcza słabszą dostępność). Według przeprowadzonego wywiadu w 2012 roku z przedstawicielem Podkarpackiej Regionalnej Organizacji Turystycznej (Jan Sołek, v-ce prezes zarządu) główne ośrodki emisji turystów to Rzeszów, Przemyśl, Stalowa Wola, Mielec, Tarnów, Kraków oraz aglomeracja warszawska. Bliskość rynków emisyjnych i ich dostępność komunikacyjna jest - zdaniem rozmówcy - bardzo istotna. Z innych badań społecznych przeprowadzonych w 2013 roku wynika, że najważniejszym czynnikiem hamującym rozwój turystyki jest niski poziom dostępności komunikacyjnej w ujęciu krajowym i regionalnym. Czas podróży z Warszawy na południe regionu przekracza sześć godzin, co uniemożliwia rozwój turystyki sobotnio-niedzielnej. Podróż z województwa podkarpackiego nad Bałtyk zajmuje tyle samo czasu, co nad Morze Adriatyckie (*Badanie potencjałów ... 2013*).

Województwo podkarpackie a szczególnie jego południowo-wschodnia część (Solina, ale też Rymanów i Iwonicz-Zdrój) charakteryzuje się najslabszą dostępnością transportową w Polsce. Sytuacji nie ułatwia też ciągle silna bariera, jaką stanowi granica polsko-ukraińska. Z jednej strony poprawa jakości infrastruktury transportowej wpływa na zwiększenie atrakcyjności turystycznej i przyczynia się do zagospodarowania („odkrywania”) nowych kierunków turystycznych, z drugiej strony rozwój turystyki (w tym wzrost ruchu turystycznego) wymusza zmiany sieci transportowej, będąc często głównym motywem przemieszczeń międzyregionalnych i międzynarodowych. Słaba dostępność transportowa, przyczynia się do odpływu turystów do regionów lepiej dostępnych, lepiej rozwiniętych, zorganizowanych i o wyższej jakości usług. Tym samym regiony o słabej dostępności, jak województwo

podkarpackie mają utrudnione zadanie w przyciąganiu turystów, zwłaszcza na pobyty krótko- i średnio-terminowe.

Niestety dodatkowe niedostateczne wyposażenie w infrastrukturę turystyczną i bez dodatkowych inwestycji powoduje ograniczanie działalności miejscowości turystycznych Podkarpacia, np. w porównaniu z podobnymi miejscowościami i uzdrowiskami województwa małopolskiego lub śląskiego (np. tylko do głównego sezonu, co jest niewystarczające z ekonomicznego punktu widzenia) i popadają w stagnację. Prowadzi to do osłabienia funkcji turystycznych na tych obszarach i osłabienia konkurencyjności.

Transport kolejowy jest praktycznie niemożliwy obecnie do wykorzystania w celach przyjazdów turystycznych do uzdrowisk Podkarpacia. Transport autobusowy jest relatywnie dobrze rozwinięty. Uzdrowiska mają bezpośrednie połączenia z Rzeszowem, Krakowem i Warszawą a nawet z innymi miastami poza województwem (ale czas przejazdu jest znaczny). Największe znaczenie ma oczywiście transport indywidualny drogowy. O ile dojazd do uzdrowisk z większych miast województwa podkarpackiego nie przekracza zazwyczaj 2-3 godzin (co jest wystarczające do przyjazdów weekendowych), to dostępność z innych miast Polski jest mocno ograniczona. Czas dotarcia z Krakowa przekracza 4 godziny, a z Warszawy nawet 7 godzin – co przyczynia się, że prawie niemożliwy jest rozwój ofert weekendowych.

Dostępność do transportu lotniczego też nie jest zadowalająca. Port lotniczy w Rzeszowie (Rzeszów-Jesionka) znajduje się zbyt daleko od uzdrowisk, by prowadzić ofertę skierowaną specjalnie do turystów udających się do nich. Sytuacja mogłaby ulec zmianie, gdyby infrastruktura lądowa (przede wszystkim drogową), pozwalała na szybkie i wygodne przemieszczanie się z wymienionych lotnisk do miejscowości turystycznych.

Dla poprawy dostępności w przyszłości szczególnego znaczenia nabiera budowa równoleżnikowych ciągów autostradowych, a zwłaszcza autostrady A4 a nawet autostrady D1 po stronie słowackiej, które znacząco poprawiają dostęp do uzdrowisk. Ponadto zbudowanie południkowej drogi ekspresowej S19 również skróci czas dojazdu do uzdrowisk, zwłaszcza ze wschodniej i centralnej Polski. Szczególnego znaczenia nabiera dostępność na poziomie regionalnym i lokalnym – bezpośrednio wpływająca zarówno na możliwość dotarcia do uzdrowisk, ale też do podróżowania po ich terenie i sąsiedztwie (np. w celu odwiedzenia atrakcji turystycznych w wolnym czasie przez kuracjuszy). Należy też dodać, że właściwa organizacja transportu publicznego zależy nie tylko od stanu infrastruktury, ale również od liczby połączeń, w tym przede wszystkim bezpośrednich połączeń kolejowych i autobusowych łączących ośrodki turystyczne.

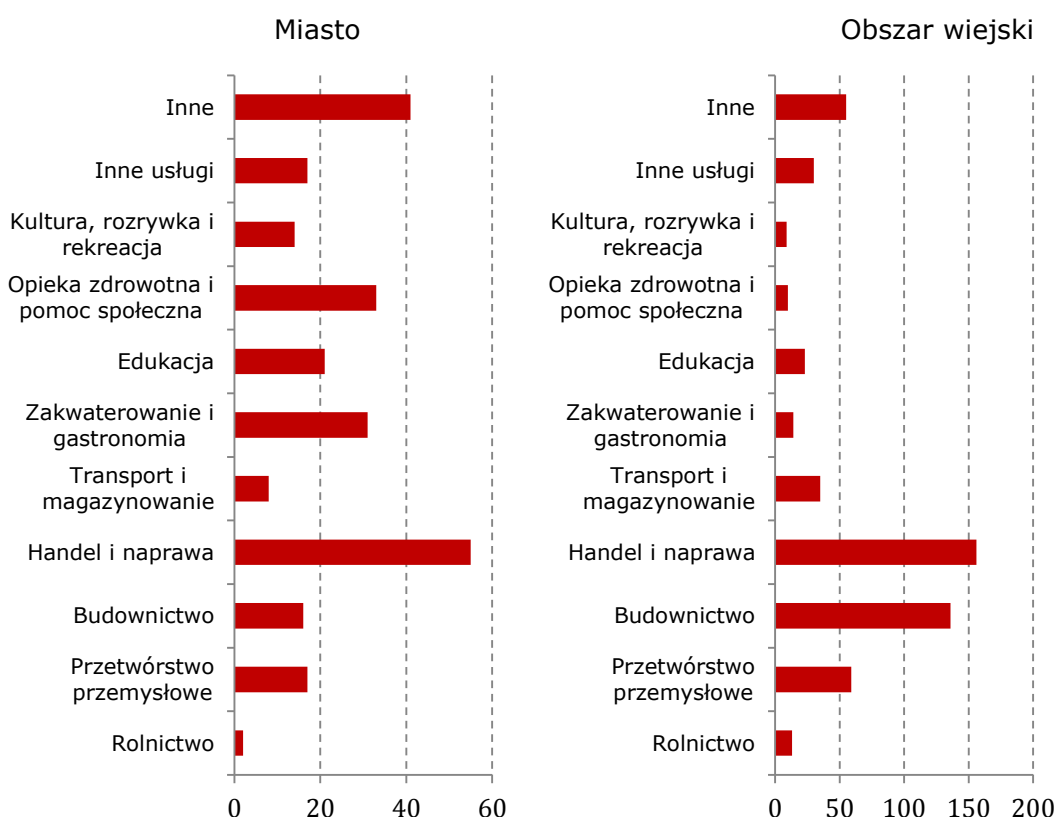
Jeśli chodzi o drogi niższych klas, fundusze unijne wpłynęły na znaczącą poprawę stanu nawierzchni na wielu drogach krajowych, wojewódzkich,

powiatowych i gminnych, co skutkuje lepszymi warunkami podróżowania w obrębie regionów turystycznych, choć w wielu miejscach, również na obszarze województwa podkarpackiego, tworzą się dysproporcje w standardzie dróg różnych klas administrowanych przez różnych zarządców. W przyszłości dysproporcje te mogą nawet się zwiększyć, ponieważ problemy budżetowe będą wpływały na zmniejszenie inwestycji na drogach wyższych klas, podczas gdy dostęp do funduszy unijnych na szczeblu samorządowym oraz możliwość wykorzystania środków w ramach współpracy transgranicznej pozwoli samorządom kontynuować inwestycje na drogach niższych klas.

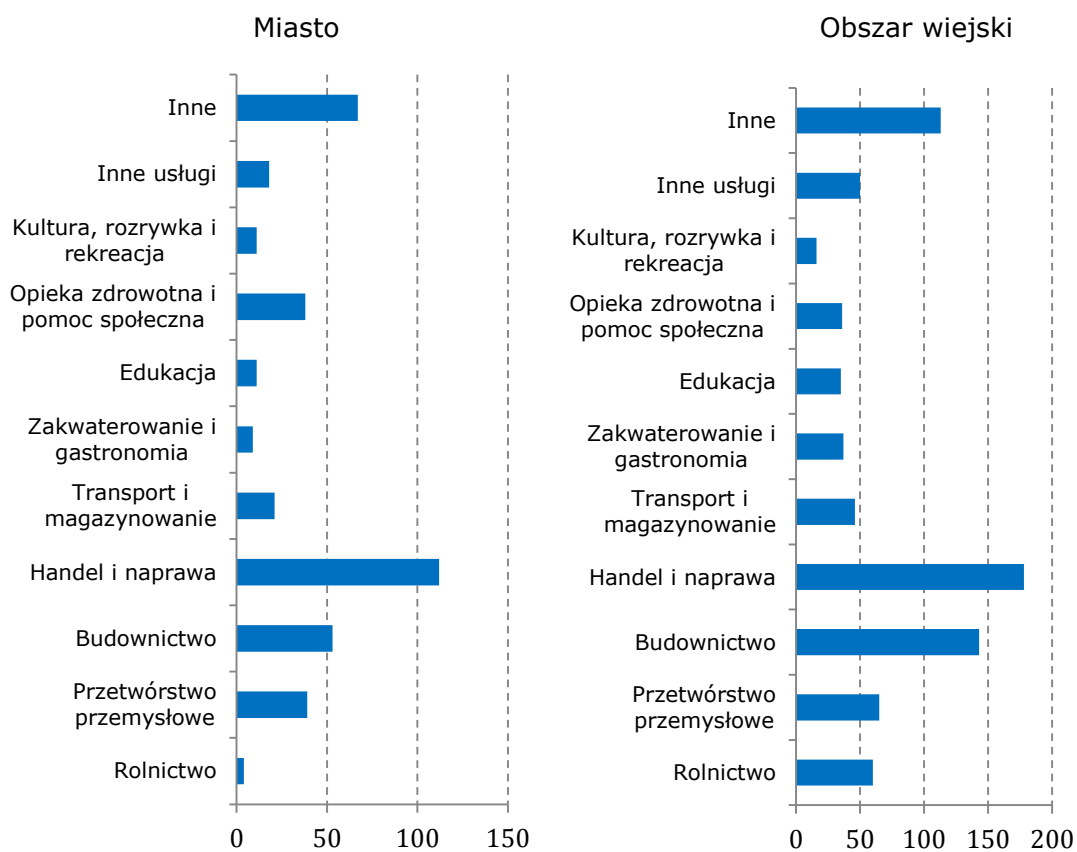
Warto podkreślić, że w następstwie modernizacji niektórych ciągów drogowych, np. S19, pojawia się tzw. ruch wzbudzony, również w postaci ruchu pojazdów ciężarowych. Prowadzone inwestycje są zatem nadal niewystarczające, gdzie wciąż brak jest obwodnic wielu miejscowości, a w warunkach gwałtownego rozwoju motoryzacji, na trasach gdzie ruch lokalny łączy się z tranzytowym, ma miejsce (przede wszystkim w sezonie turystycznym) znacząca kongestia. Ruch tranzytowy jest szczególnie uciążliwy dla uzdrowisk. Jego nadmierny wzrost może też prowadzić do pogorszenia warunków fito-sanitarnych uzdrowisk.

4. WPŁYW UZDROWISK NA ZMIANY SPOŁECZNO-GOSPODARCZE

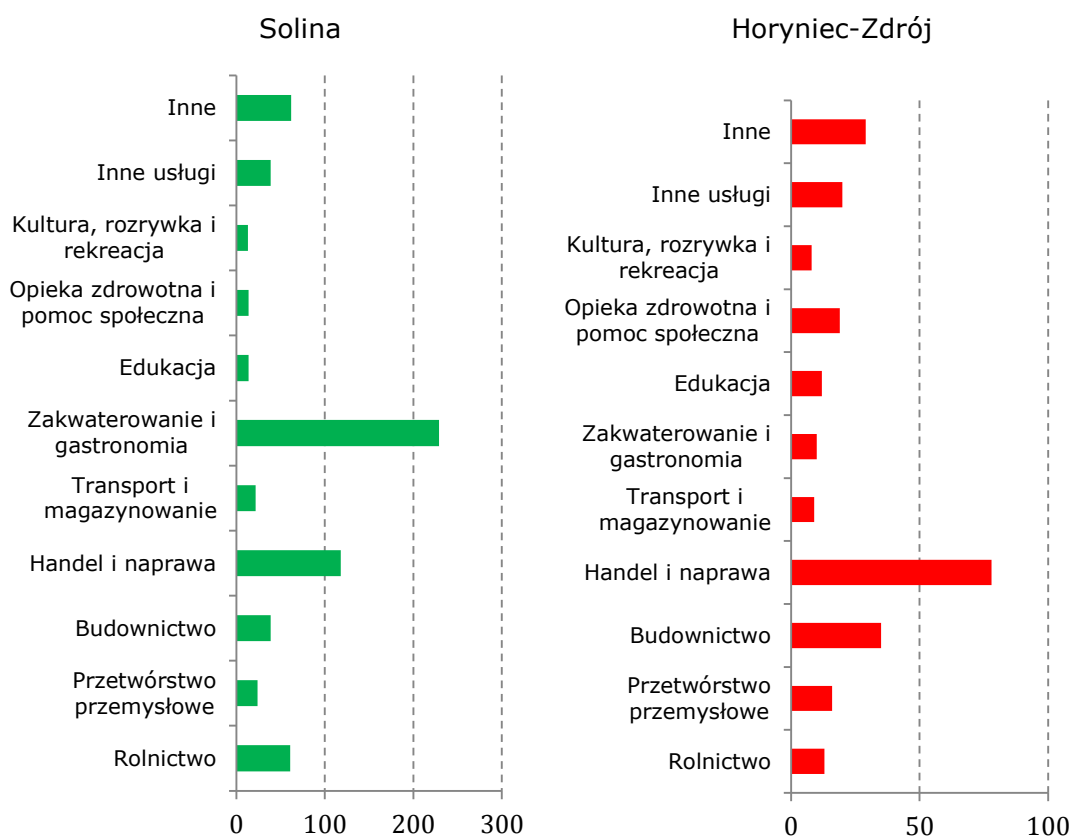
Potencjał ludnościowy i ekonomiczny ośrodków uzdrowiskowych jest raczej nieduży. Gminy uzdrowiskowe zamieszkuje około 3% ludności regionu, zaś w samych ośrodkach uzdrowiskowych wartość ta jest niższa niż 1%. Według danych GUS z 2013 roku odsetek podmiotów gospodarczych osób fizycznych działających na terenie analizowanych gmin stanowił około 3,3% ogółu podmiotów działających w regionie. Z kolei dochody własne budżetów czterech analizowanych gmin stanowiły w 2012 roku około 2,5% dochodów w woj. podkarpackim. Wpływ uzdrowisk województwa podkarpackiego na gospodarkę regionu należy oceniać raczej w ujęciu lokalnym; trudno, bowiem wskazać mierniki w ujęciu regionalnym, które zmieniają się w rezultacie oddziaływania czterech ośrodków uzdrowiskowych Podkarpacia. Wyjątek stanowią przyjazdy turystyczne, w których cztery analizowane uzdrowiska mają istotny udział. Analiza liczby udzielonych noclegów wskazała, że gminy Solina, Iwonicz-Zdrój oraz Rymanów należały w 2010 roku do liderów pod tym względem (*Diagnoza ... 2013*). Jest to efekt stosunkowo bogatej bazy noclegowej w uzdrowiskach, długotrwałych pobyków kuracjuszy oraz dłuższego niż przeciętnie sezonu pobykowego.



Ryc. 5. Liczba podmiotów gospodarczych wg PKD 2007 w gminie Iwonicz-Zdrój w 2012 r.



Ryc. 6. Liczba podmiotów gospodarczych wg PKD 2007 w gminie Rymanów w 2012 r.



Ryc. 7. Liczba podmiotów gospodarczych wg PKD 2007 w gminach Solina i Horyniec-Zdrój w 2012 r.

Uzdrowiska należy traktować, jako integralny i jeden z najważniejszych składników całości systemu turystyki w regionie. Wykorzystują one bowiem w sposób najpełniejszy endogeniczny potencjał regionu, generują rozwój innych niż uzdrowska form turystyki i różnorodnych podmiotów gospodarczych oraz przyczyniają się do wzrostu poziomu zdrowia mieszkańców regionu i kraju. Uzdrowiska zwiększają też potencjał rynku pracy; w ich „cieniu” działa wiele podmiotów usługowych, handlowych, budowlanych i transportowych.

W strukturze podmiotów gospodarczych ośrodków sanatoryjnych zaznacza się wyraźnie ponadprzeciętny udział usług związanych z opieką zdrowia oraz zakwaterowaniem i gastronomią. Jest to szczególnie widoczne w przypadku Iwonicza-Zdroju i Rymanowa-Zdroju.

Na terenie gmin uzdrowskich nie ma dużych podmiotów gospodarczych generujących ponadprzeciętne dochody lub stanowiących główne miejsca zatrudnienia ludności. Jednakże dzięki funkcjom leczniczym i rehabilitacyjnym w miejscowościach uzdrowskich i ich bezpośrednim sąsiedztwie działa sieć wzajemnie powiązanych podmiotów obsługujących kuracjuszy i turystów (usługi medyczne, handlowe, noclegowe, gastronomiczne, transportowe). Z wyjątkiem obiektów uzdrowskich są to przede wszystkim mikroprzedsiębiorstwa, które stanowią ważne źródło zatrudnienia dla miejscowej ludności. Efektem dalszego rozwoju funkcji uzdrowskiej będzie wzrost liczby takich podmiotów gospodarczych oraz pogłębienie się ich specjalizacji usługowej. To z kolei będzie generowało nowe miejsca pracy dla osób o różnorodnych kwalifikacjach zawodowych.

Ważnym składnikiem rynku pracy są firmy uzdrowskie. Brak odpowiednich danych statystycznych uniemożliwia szczegółową analizę tego zagadnienia, ale biorąc pod uwagę liczbę oferowanych przez nie miejsc noclegowych można wnosić, że zatrudniają one dużą grupę mieszkańców ośrodków uzdrowskich. Wśród pracowników dużą grupę stanowią prawdopodobnie osoby dojeżdżające z sąsiednich miejscowości. Według danych GUS z 2006 r. do Iwonicza-Zdroju dojeżdżało codziennie 591 osób (odpowiada to około 30% mieszkańców miasta), a do Rymanowa-Zdroju 749 osób (analogicznie około 20%).

Tab. 14. Podmioty wg klas wielkości na 10 tys. mieszkańców w wieku produkcyjnym w 2012 r.

| Jednostka terytorialna | ogółem | 0 - 9 | 10 - 49 | 50 - 249 | 250 i więcej |
|--------------------------------|--------|--------|---------|----------|--------------|
| Horyniec-Zdrój | 793,5 | 745,7 | 41,4 | 6,4 | 0,0 |
| Iwonicz-Zdrój - miasto | 2209,7 | 2088,4 | 86,7 | 26,0 | 8,7 |
| Iwonicz-Zdrój - obszar wiejski | 948,0 | 897,1 | 43,9 | 3,5 | 3,5 |
| Rymanów-Zdrój - miasto | 1602,5 | 1506,3 | 46,0 | 46,0 | 4,2 |
| Rymanów - obszar wiejski | 1036,5 | 1007,2 | 25,3 | 2,7 | 1,3 |
| Solina | 1819,0 | 1781,7 | 34,4 | 2,9 | 0,0 |

Źródło: BDL GUS

Teoretycznie efektami rozwoju gospodarczego miejscowości uzdrowskich i ich bezpośredniego sąsiedztwa powinny być: wzrost

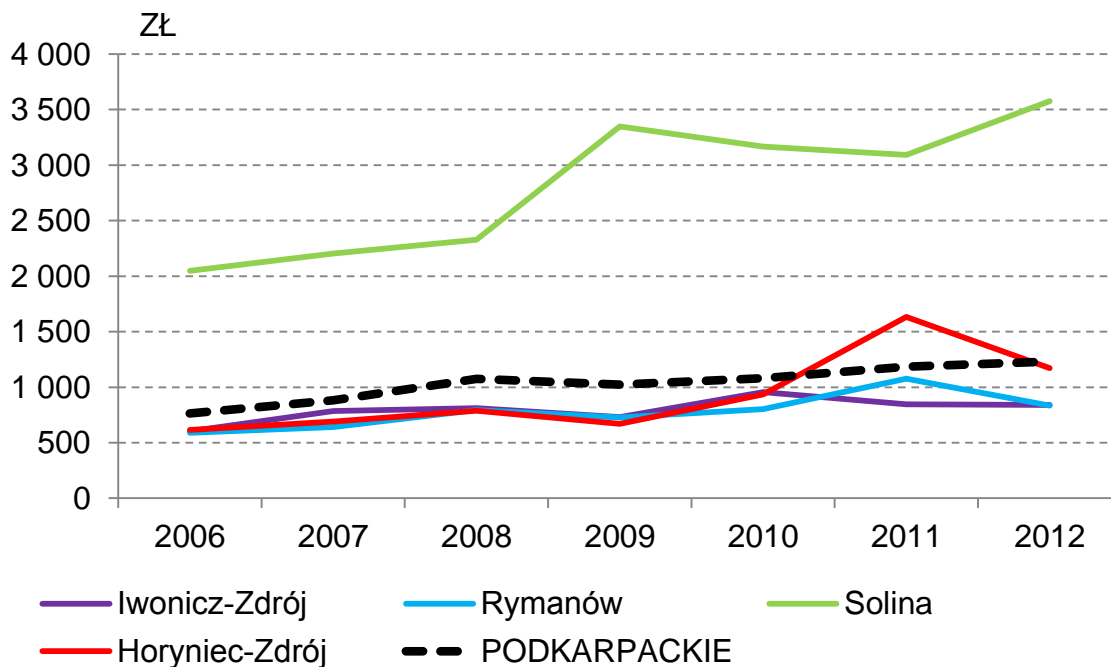
dochodów gminy, wzrost liczby podmiotów gospodarczych i oferowanych miejsc pracy, rozwój działalności pokrewnych (ośrodki kosmetyczne, kluby *fitness*, *wellness*, obiekty sportowo-rekreacyjne, itp.), wzrost wysoko wyspecjalizowanej kadry zawodowej oraz poprawa poziomu i warunków życia mieszkańców tych obszarów.

Należy uwzględnić fakt, że na gminy uzdrowiskowe nałożonych jest szereg nietypowych obowiązków i działań (np. utrzymanie infrastruktury uzdrowiskowej, zakaz niektórych działalności gospodarczych, tworzenie warunków do rozwoju funkcji uzdrowiskowej). Jednakże brak jest preferencji pozyskiwania środków na tego typu działalność. Stąd pojawiają się problemy budżetowe gmin uzdrowiskowych. Według Ministerstwa Finansów gminy uzdrowiskowe mają średnio o 13% większe wydatki niż inne gminy, co jest związane głównie z zadaniami uzdrowiskowymi i wydatkami na infrastrukturę uzdrowiskową. Chcąc spełnić odpowiednie wymogi gminy te zadłużają się w większym stopniu niż inne jednostki; średnie zadłużenie gmin uzdrowiskowych wynosi 28%, czyli o przeszło 9% więcej niż pozostałych gmin.

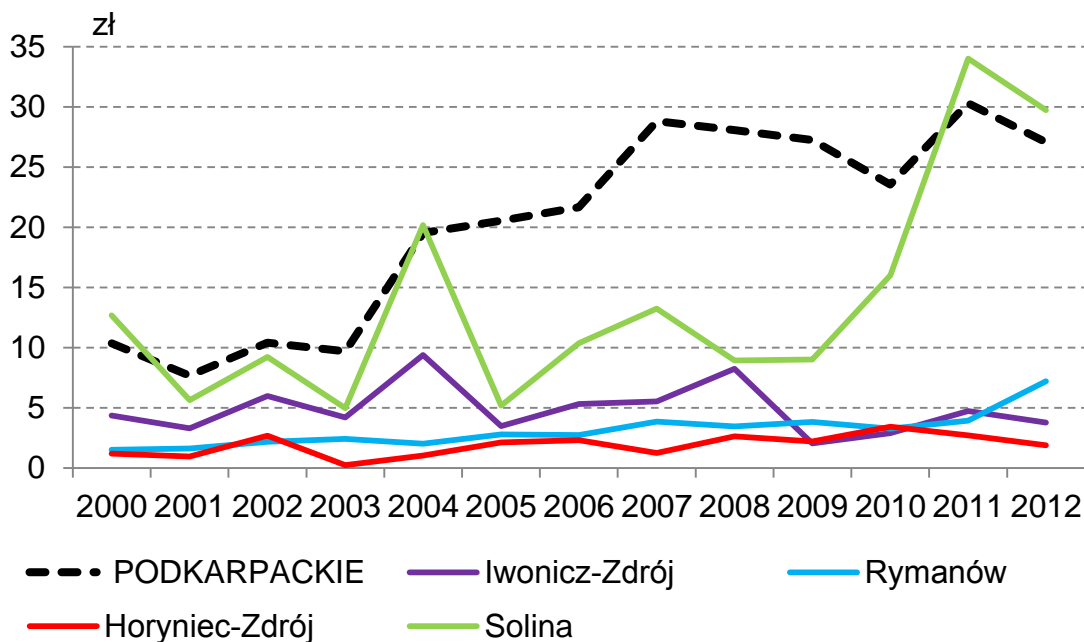
Analiza dochodów własnych budżetów gmin uzdrowiskowych w przeliczeniu na mieszkańca w okresie 2006-2012 wskazuje, że należą one do przeciętnych w regionie. Jednakże biorąc pod uwagę wspomniane wcześniej większe wydatki tych gmin, należy stwierdzić, że ich sytuacja finansowa jest raczej niekorzystna. Wyraźnie ponadprzeciętne wartości ma Solina, co należy wiązać raczej z turystycznym ruchem wynikającym z wysokiej atrakcyjności (jeziro Solińskie, sąsiedztwo Bieszczadów), niż rolą Polańczyka-Zdroju, jako uzdrowiska. Nieco większą dynamikę dochodów ma Horyniec-Zdrój, w którym z drugiej strony obserwować można mniejszą aktywność ekonomiczną mieszkańców. Natomiast Iwonicz-Zdrój i Rymanów w okresie ostatnich lat cechuje stabilizacja, a wartości analizowanych mierników odpowiadają przeciętnej w regionie. Widać przy tym wyraźną koncentrację podmiotów gospodarczych na terenach miejskich.

W przypadku analizy podatku CIT liczonego na 1 mieszkańca wpływy do budżetów gmin uzdrowiskowych (z wyjątkiem Soliny) na tle średniej regionalnej są też zdecydowanie niższe. Można wysnuć wniosek, że funkcja uzdrowiskowa nie generuje wysokich dochodów własnych gmin. Jednakże stanowi ona kluczowy element ich gospodarki, bez rozwijających się uzdrowisk rola badanych gmin (z wyłączeniem gminy Solina) uległaby marginalizacji. Można przyjąć, że funkcje turystyczne gmin Rymanów, Iwonicz-Zdrój i Horyniec-Zdrój są raczej słabe i stanowią tylko uzupełnienie funkcji uzdrowiskowej. Potwierdzeniem tego są na przykład statystyki dotyczące liczby miejsc noclegowych w obiektach turystycznych lub liczba firm świadczących usługi turystyczne (poza noclegami i gastronomią). Według gminnego portalu internetowego Rymanowa (<http://www.rymanow.pl>) wśród wymienionych 88 firm, tylko 3 zajmowało się usługami turystycznymi poza zakwaterowaniem i gastronomią. Natomiast w Iwoniczu-Zdroju według portalu internetowego

<http://www.firmy.net> na 159 wymienionych podmiotów aż 46 było związanych z usługami noclegowymi, gastronomicznymi lub uzdrowskowymi; ale tylko 3 firmy zajmują się innymi usługami turystycznymi (obsługa ruchu turystycznego, szkoła narciarska i transport).



Ryc. 8. Dochody własne na 1 mieszkańca w gminach uzdrowskich woj. podkarpackiego w latach 2006-2012 (źródło: BDL GUS)

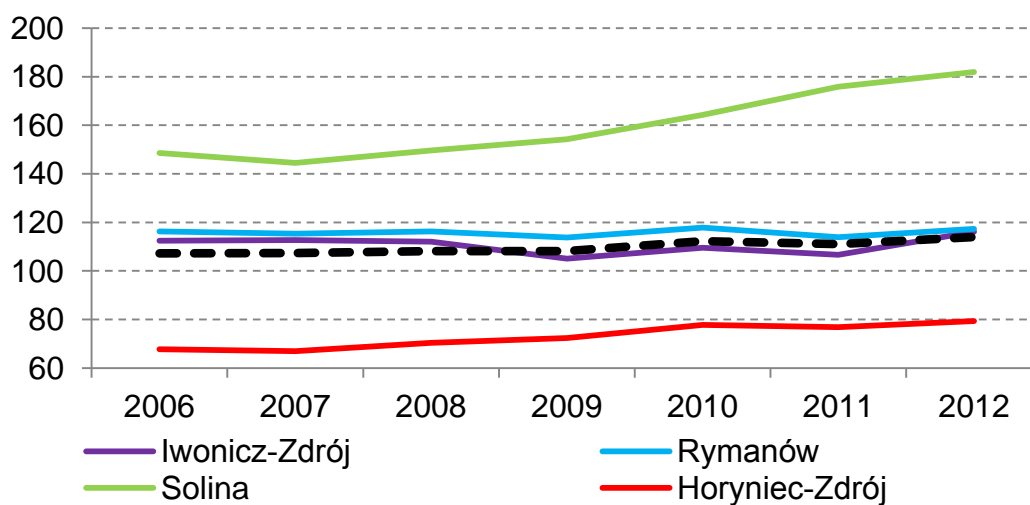


Ryc. 9. Podatek CIT na 1 mieszkańca w gminach uzdrowskich woj. podkarpackiego w latach 2000-2012 (źródło: BDL GUS)

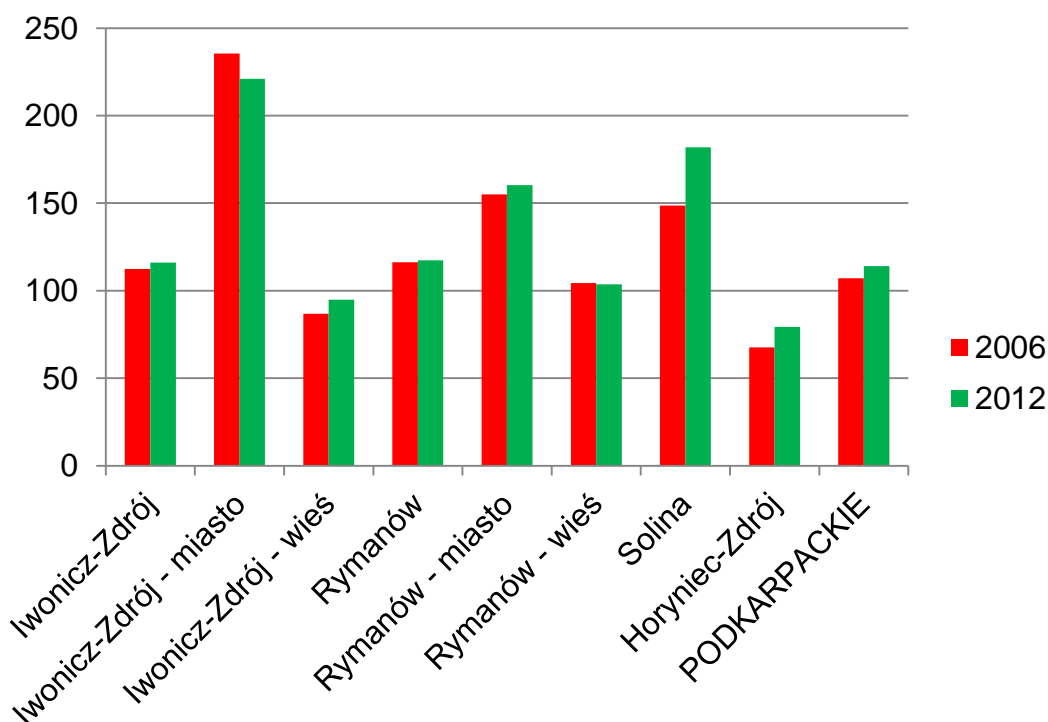


Ryc. 10. Podatek CIT na 1 mieszkańca w gminach uzdrowiskowych woj. podkarpackiego, 2012 (BDL GUS)

Analiza zmian liczby podmiotów gospodarczych w latach 2006-2012 wskazuje, że największy ich wzrost – ponad przeciętną regionalną – miał miejsce w gminie Solina, która wyraźnie odstaje *in plus* pod względem wskaźników ekonomicznych od pozostałych trzech badanych gmin. W Rymanowie i Horyńcu dodatnie zmiany odpowiadały przeciętnej w woj. podkarpackim. Natomiast na terenie miasta Iwonicz-Zdrój zanotowano w analogicznym okresie spadek liczby podmiotów gospodarczych przypadających na 1000 mieszkańców w wieku produkcyjnym.

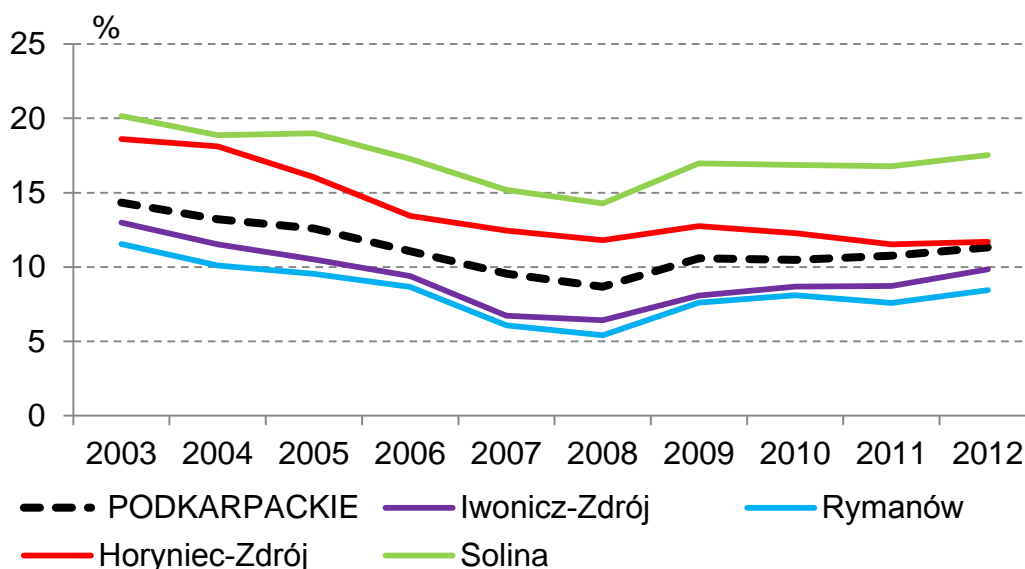


Ryc. 11. Liczba podmiotów gospodarczych na 1000 mieszkańców w wieku produkcyjnym w gminach uzdrowiskowych woj. podkarpackiego w latach 2006-2012 (źródło: BDL GUS)



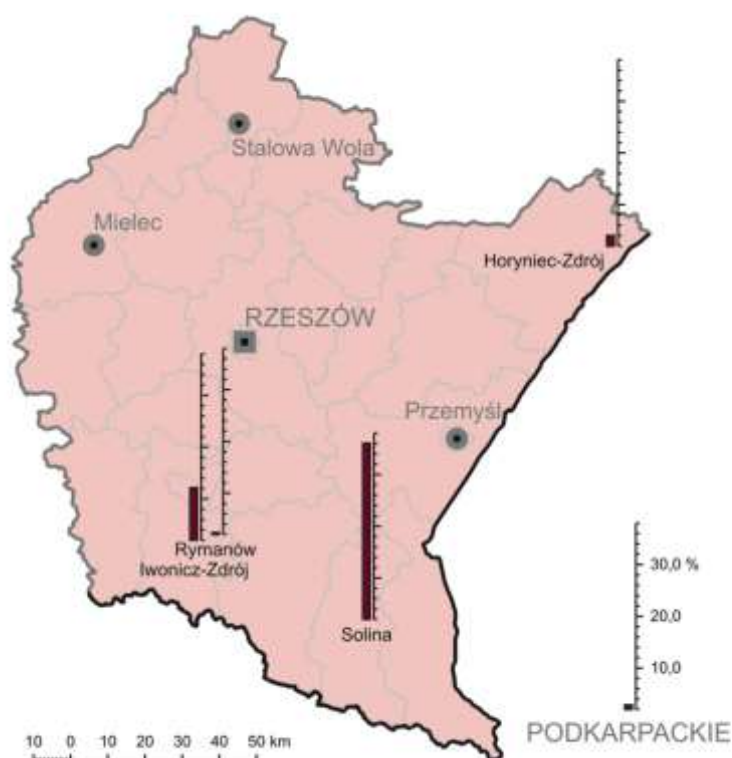
Ryc. 12. Liczba podmiotów gospodarczych na 1000 mieszkańców w wieku produkcyjnym w gminach uzdrowiskowych z uwzględnieniem miast i obszarów wiejskich w latach 2006 i 2012 (źródło: BDL GUS)

Brak danych uniemożliwia ocenę wielkości podmiotów gospodarczych. Z dużym prawdopodobieństwem można przyjąć, że w gminie Solina są to raczej mikroprzedsiębiorstwa (często jednoosobowe) świadczące usługi noclegowe, gastronomiczne, handlowe i okołoturystyczne. W innych gminach uzdrowiskowych podmioty gospodarcze są większe i koncentrują się w ośrodkach centralnych jednostek. Dzięki temu mają one bardziej stabilny rynek pracy; w Iwoniczu-Zdroju i Rymanowie poziom bezrobocia jest niższy niż przeciętnie w regionie.



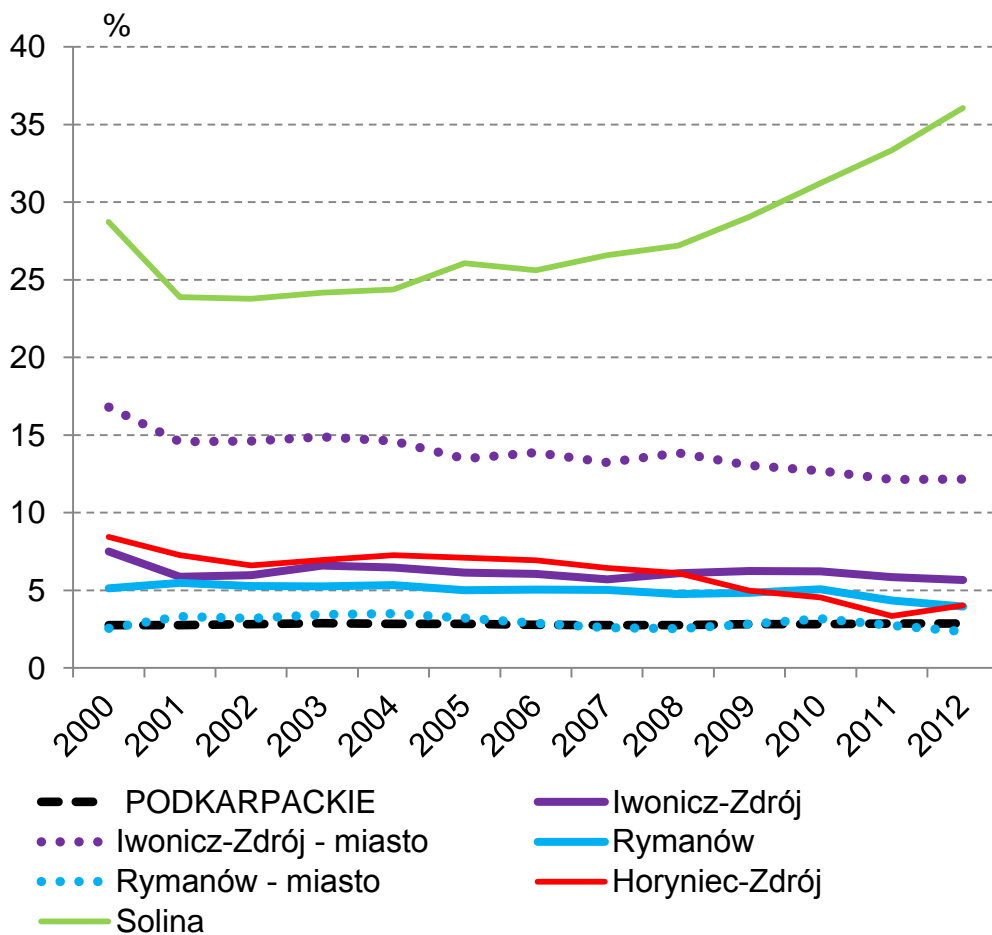
Ryc. 13. Poziom bezrobocia w gminach uzdrowiskowych (źródło: BDL GUS)

W gminach charakteryzujących się rozwojem funkcji turystycznych rośnie liczba obiektów i usług związanych z tą funkcją. Taki proces ma przede wszystkim miejsce w gminie Solina, gdzie w ostatnich latach dynamicznie rozwijała się baza noclegowa oraz usługi gastronomiczne. W pozostałych trzech gminach uzdrowiskowych baza noclegowa rozwijała się raczej powoli, a udział podmiotów świadczących usługi związane z gastronomią i zakwaterowaniem uległ nawet obniżeniu. Jest to prawdopodobnie świadectwo stagnacji funkcji turystycznej w tych gminach i koncentracji usług w ośrodkach uzdrowiskowych. Z drugiej jednak strony, jak podaje GUS, liczba odwiedzających turystów, tylko w okresie 2006-2012 wzrosła tam co najmniej dwukrotnie.

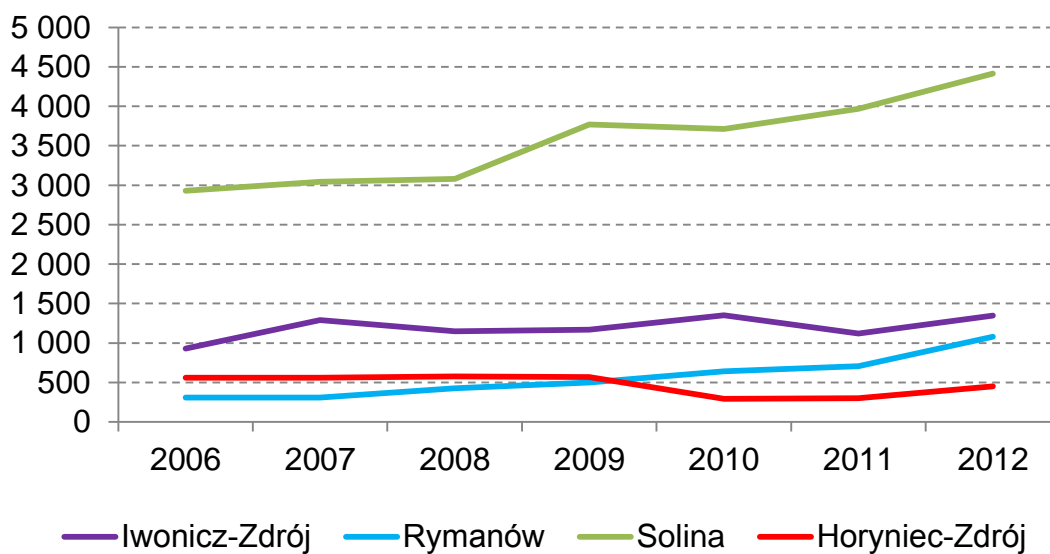


Ryc. 14. Udział podmiotów świadczących usługi w zakresie zakwaterowania i gastronomii w ogólnej liczbie podmiotów usługowych w gminach uzdrowiskowych woj. podkarpackiego, 2012 (BDL GUS).

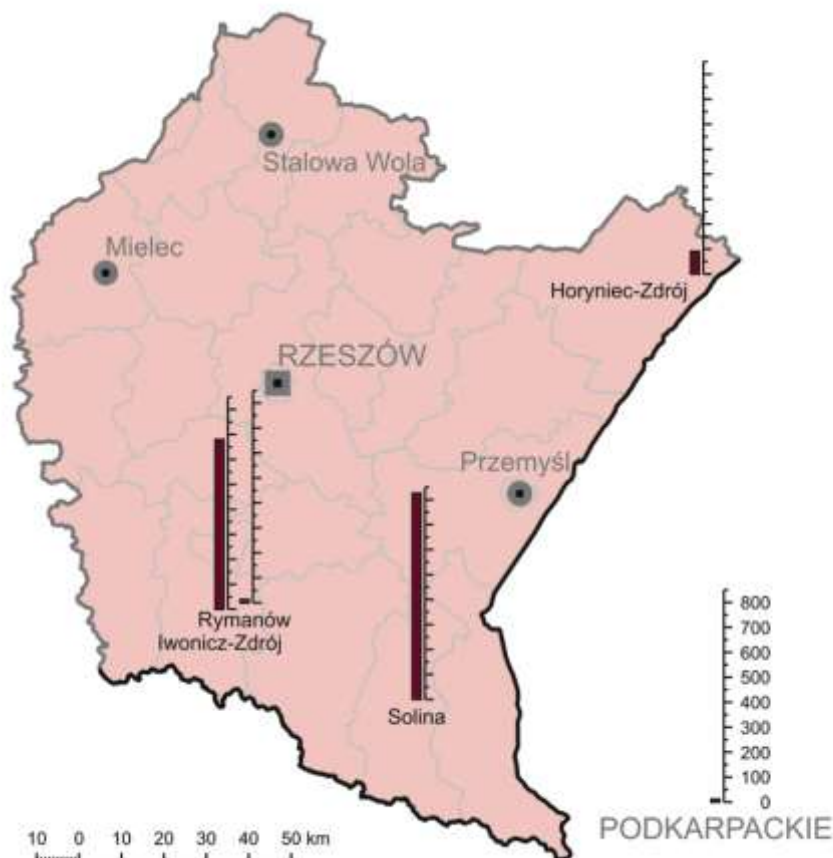
Stagnację w zakresie usług turystycznych, przede wszystkim Iwonicza-Zdroju i Horyńca potwierdza bardzo niewielki wzrost liczby miejsc noclegowych. Natomiast w przypadku Soliny tylko w ciągu sześciu lat (2006-2012) przybyło miejsc noclegowych o ponad 1500. Rzeczywisty wzrost jest nawet nieznacznie większy (oficjalne dane GUS-u nie uwzględniają kwater prywatnych). Duży wzrost liczby miejsc noclegowych zanotowano też w Rymanowie.



Ryc. 15. Zmiana udziału podmiotów z zakresu gastronomii i zakwaterowania w ogólnej liczbie podmiotów (źródło: BDL GUS)

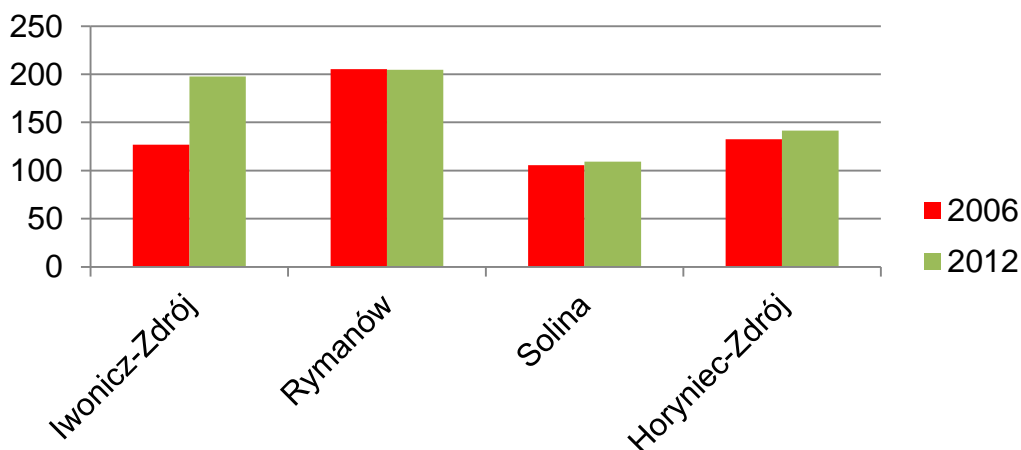


Ryc. 16. Liczba miejsc noclegowych w obiektach turystycznych w gminach uzdrowiskowych woj. podkarpackiego w latach 2006-2012 (źródło: BDL GUS)

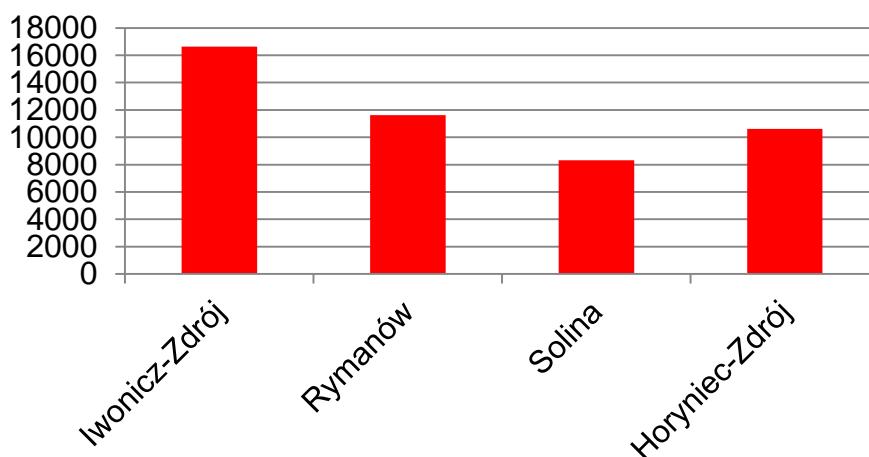


Ryc. 17. Liczba turystycznych miejsc noclegowych w gminach uzdrowiskowych woj. podkarpackiego, 2012 (BDL GUS)

Z drugiej jednak strony okres ostatnich kilku lat wskazuje na wzrost liczby turystów odwiedzających gminy uzdrowiskowe. W przypadku Iwonicza-Zdroju, Rymanowa i Horyńca-Zdroju są to prawdopodobnie w znacznym stopniu kuracjusze. Na przykład liczba przyjeżdżających do Iwonicza-Zdroju wzrosła z 117830 w 2006 r. do 265928 w 2012 r., a w Rymanowie z 63992 do 220735 osób. Dzięki temu wykorzystanie miejsc noclegowych, przy stosunkowo niedużej ich ilości jest bardzo wysokie i osiągało w 2012 r. wartość 200. Jest to także potwierdzeniem stosunkowo niskiego poziomu sezonowości w tych ośrodkach. Wysoka dynamika wzrostu liczby turystów była też w przypadku gminy Solina, ale tam wzrosła równocześnie liczba miejsc noclegowych. Rezultatem tego oraz wyższego poziomu sezonowości (koncentracja przyjazdów w okresie wakacyjnym) jest prawie dwukrotnie mniejsze wykorzystanie miejsc noclegowych.



Ryc. 18. Liczba noclegów udzielona polskim turystom na jedno miejsce noclegowe w obiektach turystycznych w gminach uzdrowiskowych woj. podkarpackiego w latach 2006 i 2012 (źródło: BDL GUS)



Ryc. 19. Liczba noclegów udzielona polskim turystom na jeden obiekt noclegowy w obiektach turystycznych w gminach uzdrowiskowych woj. podkarpackiego w 2012 roku (źródło: BDL GUS)

Rozwój ośrodków uzdrowiskowych stanowi warunek konieczny dla poprawy jakości życia lokalnej społeczności. Chodzi tu przede wszystkim o ograniczanie zjawiska wykluczenia społecznego związanego z bezrobociem i kształtowanie nowych atrakcyjnym miejsc pracy. Turystyka uzdrowiskowa wymaga bowiem kadry obsługującej turystów o bardzo różnorodnej kwalifikacji i specjalizacji zawodowej. Może temu sprzyjać utworzenie odpowiednich kierunków kształcenia w szkołach ponadgimnazjalnych zlokalizowanych w gminach uzdrowiskowych.

5. OCZEKIWANE ZMIANY USŁUG I PRODUKTÓW W OFERCIE UZDROWISK

W kontekście postępującego procesu globalizacji pojawiają się nowe trendy, często jeszcze nie sprawdzone procesy gospodarcze, zmiany w sferze społecznej i dynamiczny rozwój obszarów odpowiednich dla turystyki. Dlatego ważne jest, aby ściśle monitorować proces globalizacji i analizować jego konsekwencje dla turystyki. W nawiązaniu do powszechnego procesu globalizacji na świecie, pod koniec XX w. doszło w turystyce do pogłębienia współpracy międzynarodowej. Proces ten towarzyszył liberalizacji przepływu osób i również wzrostem konkurencyjności miejsc. Jest to o tyle istotne, że wszystkie miejsca turystyczne konkurują ze sobą o często te same grupy turystów.

Według Światowej Organizacji Turystyki (UNWTO), do 2020 r. turystyka będzie się najszybciej rozwijać m.in. w regionach Europy Środkowo-Wschodniej i Południowej. Jednym z jej kluczowych segmentów będzie sektor uzdrowisk i *spa* oraz *welles*. Pogłębiająca się konkurencja i coraz ostrzejsza walka o klienta zmusi ośrodki turystyczne do stałego poszerzania oferty, dbałości o jak najwyższą jakość oraz głębszej współpracy pomiędzy podmiotami pracującymi na lokalnym rynku.

Bezpośredni udział turystyki w PKB i całkowita liczba pracowników w tej sferze w ramach UE wynosi 4%, pośredni udział stanowi 11% PKB, zaś liczba pracowników 12%. Dlatego turystyka jest ważnym obszarem w ramach odnowionej Strategii Lizbońskiej. Z dłuższej perspektywy można zauważyć, że w ciągu ostatniej dekady, roczna stopa wzrostu zatrudnienia w hotelach i placówkach gastronomicznych (hotele, restauracje i kawiarnie) niemal zawsze była wyższa od stopy wzrostu zatrudnienia ogółem. Zmiany w strukturze demograficznej krajów Europy Środkowej znacząco wpływają na sektor turystyczny. Oczekuje się dalszego wzrostu liczby osób starszych (w wieku 65 i więcej lat), zwiększy się także liczba osób w wieku powyżej pięćdziesięciu lat, podróżujących znacznie w większym stopniu niż w przeszłości. Najbardziej znaczący wzrost spodziewany jest w sferze turystyki uzdrowiskowej i zdrowotnej, jak też turystyki poznawczej, opartej na dziedzictwie kulturowym i przyrodniczym. Pojawiają się nowe, szybko rozwijające się destynacje, oferujące innowacyjne produkty i usługi.

Z punktu widzenia ruchu turystycznego ważna jest też ostateczna konsumpcja gospodarstw domowych, która w Polsce znacznie zwiększyła się w ostatnich dwudziestu latach. Największą część stanowiły wydatki na zakup żywności, jednak jedną z najwyższych wartości osiągnęło tempo wzrostu wydatków na hotele i restauracje. Stopniowo zwiększa się siła nabywczą ludności Polski oraz krajów sąsiednich, a więc można spodziewać się także zwiększenia udziału w turystyce. Ogólnie można mówić o pozytywnych zmianach w jakości zakwaterowania i rozwoju usług informacyjnych.

Jednym z istotnych trendów, przy mądrej polityce, oraz prowadzonych działaniach marketingowych powinien być wzrost przyjazdów turystów z krajów sąsiadujących z Polską na wschodzie, zwłaszcza z Ukrainy.

Podstawowym źródłem informacji o ofercie uzdrowisk jest Internet. W połowie 2010 roku przeprowadzono ocenę stron internetowych polskich uzdrowisk według funkcjonalności, dostępności informacji i sposobu wizualizacji (Zdonek, Zdonek 2010). Wśród 10 najwyższej sklasyfikowanych znalazła się strona internetowa Iwonicz-Zdrój.

Od początku lat 2000 obserwuje się rozwój usług *spa i wellness*, które mają szczególne możliwości rozwoju w ośrodkach uzdrowiskowych. W planowaniu obiektów *spa* należy uwzględnić profil klienta, od czego w znacznej mierze zależy sukces inwestycji. Według D. Dryglas (2010) przeciętny klient ośrodka *spa* należy do średniej klasy społecznej z ugruntowaną pozycją zawodową. Są to przede wszystkim osoby w wieku 40-50 lat oraz z wykształceniem wyższym. Równie ważnymi czynnikami rozwoju takich usług są: dostępność komunikacyjna, wyspecjalizowani pracownicy, nowoczesne wyposażenie, marketing i trwałe wdrażanie rozwiązań innowacyjnych.

W najbliższych latach następujące rodzaje pobytów w uzdrowiskach powinny mieć miejsce: turnusy lecznicze i rehabilitacyjne z dofinansowaniem (NFZ, PFRON), pełnopłatne pobyty lecznicze, ambulatoryjne i hotelowe (tylko noclegi i ew. wyżywienie) – te ostatnie z naciskiem na pobyty weekendowe. Dodatkowymi typami pobytów w uzdrowiskach Podkarpacia mogą być pobyty: klimatyczne, wypoczynkowe z elementami odnowy biologicznej, odchudzające i upiększające w ramach nowoczesnej oferty pobytów *spa i wellness*. Warto też zwrócić szczególną uwagę na rosnący udział rynku pobytów konferencyjnych i spotkań (tzw. przemysł spotkań), który coraz częściej wybiera na swoje wyjazdy uzdrowiska (jednak do tego typu wyjazdów trzeba się starannie przygotować a oferta musi mieć wysoką jakość, adekwatne, konkurencyjne ceny oraz być oryginalna – nawet unikatowa).

Do rozwoju uzdrowisk w województwie podkarpackim potrzebne jest trwałe wprowadzanie innowacji. Obecnie uzdrowiska województwa podkarpackiego przegrywają w konkurencji z innymi uzdrowiskami położonymi w Karpatach, zarówno z tymi po stronie polskiej jak i słowackiej.

Szansą rozwojową uzdrowisk Podkarpacia jest zintegrowana oferta łącząca nowoczesną ofertę *spa* oraz *wellnes* z potencjałem mało zmienionego, bodźcowego środowiska przyrodniczego. Elementem zachęcającym może być brak lub niewielka koncentracja ruchu turystycznego i w konsekwencji odpoczynek „bez tłoku” – coraz częściej pożądanym w obecnych czasach.

Szczególnego znaczenia nabierają tu pobyty średnio- i długoterminowe. Pobyty krótsze, jedno-dniowe oraz weekendowe mogą być oferowane i atrakcyjne jedynie dla mieszkańców samego województwa. Istnieje małe

prawdopodobieństwo przyjazdu na tego typu wyjazdy osób z innych województw Polski a także z zagranicy.

Wydaje się, że bez odpowiednich zabiegów marketingowych trudno będzie przekonać dotychczasowych lub nowych turystów, aby swe wybory kierowali w stronę mniej uczęszczanych, a interesujących miejsc, jakimi bez wątplenia są uzdrowiska województwa podkarpackiego. W kształtowaniu ruchu turystycznego istotną kwestią jest rola świadomych zabiegów marketingowych lub różnych mód, które z przysłowiowego „niczego” potrafią wykreować zachwycający i pożądany tzw. produkt turystyczny. Kreowanie dodatkowej oferty w uzdrowiskach nie musi dotyczyć tylko usług „medycznych”. Należy mieć na uwadze, że z tego typu miejsc coraz częściej korzystają ludzie młodszy a także rodziny z dziećmi.

W okresie zimowym dodatkową ofertę powinny stanowić również dobrze przygotowane trasy biegowe oraz wiele innych zimowych atrakcji m.in. tor saneczkowy, *snowtubing*, wspinaczkę lodowcową, jazdę na skuterze śnieżnym, *snow rafting*, psie zaprzęgi, rakiety śnieżne czy paralotnie. W ramach letnich atrakcji, które zazwyczaj wymagają dodatkowej infrastruktury należy rozważyć dodatkową ofertę m.in. parki linowe, *aquazorbing*, ścianki wspinaczkowe, zjazdy rowerami.

Stopniowa zmiana stylu życia współczesnego społeczeństwa, zmierzająca do większej elastyczności ma także wpływ na zmianę preferencji i przyzwyczajzeń turystów. Szukają oni coraz bardziej efektywniejszego wykorzystania wolnego czasu. Model tygodniowych urlopów (zimowych, czy letnich) wciąż funkcjonuje w przypadku rodzin z dziećmi oraz w ramach pobytów w uzdrowiskach. Jednakże większość osób pracujących preferuje krótsze urlopy weekendowe, bądź tzw. przedłużone weekendy. Skracanie się średniej długości pobytu turystycznego jest ogólnoswiatowym trendem, potwierdzonym statystycznie również w przypadku ośrodków turystycznych w Karpatach, w tym w województwie podkarpackim (Więckowski i in. 2012).

Warto przytoczyć wyniki badań kwestionariuszowych, przeprowadzonych w 2012 roku na próbie ponad 440 osób w Polsce (96,9% respondentów z Polski, 1,4% z Niemiec i 1,0% ze Słowacji oraz 0,7% z innych krajów)⁷. Najczęstszą formą rekreacji wśród ankietowanych osób w Polsce są jednodniowe wyjazdy bez konieczności noclegu. Prawie 31% respondentów deklaroowało ponad 7 takich pobytów w 2010 r. Stosunkowo duży odsetek osób wskazał, że wyjeżdża na pobyty długoterminowe, ale

⁷ Wśród polskich respondentów największą grupę stanowiły osoby z Warszawy (33,8%) oraz dużych miast znajdujących się na obszarze (albo w bliskości) pogranicza polsko-słowackiego (tj. Bielsko-Biała 8,6%, Kraków 7,2%, Rzeszów 2,5% i Lublin 2,5%). Liczna grupa osób pochodziła z powiatów w pobliżu stolicy (warszawski zachodni 6,8%, pruszkowski 2,9% i grodziski 2,2%). Ponad 80% respondentów, którzy wypełnili ankietę w języku polskim, miało wykształcenie wyższe, a 18,6% średnie. Dominowały osoby pracujące (42,4%), następnie uczniowie i studenci (13,8%). Miesięczny dochód na osobę w gospodarstwie domowym oscylował w przedziale 2000–4000 zł (500–1000 euro). Nieznacznie wyższy (59,2%) był odsetek kobiet niż mężczyzn.

ich częstość była dużo mniejsza (najczęściej raz lub dwa razy w roku). Ponad połowa respondentów odbyła 1 do 3 średnioterminowych podróży w ciągu roku.

Respondenci z Polski w odniesieniu do zmian w polskich Karpatach wskazywali na konieczność poprawy warunków dojazdu samochodem (54,4%) i zmniejszenie ogólnych kosztów pobytu (52,9%). Jako istotne postrzegane są również: poprawa organizacji komunikacji publicznej, obniżenie cen biletów autobusowych i kolejowych, lepszy transport. W odniesieniu do zmian, które sprzyjałyby wyjazdom w Karpaty respondenci wskazywali głównie zwiększenie częstotliwości i lepsze połączenia autobusowe i kolejowe (47,1%), zmniejszenie kosztów pobytu (46,4%) oraz poprawę warunków dojazdu samochodem (42,2%). Dość duże znaczenie ma również dostęp do materiałów informacyjnych (35,7%).



Ryc. 20. Zmiany proponowane przez polskich respondentów sprzyjające częstszemu wyjazdom w Polskie Karpaty, na tle porównania do wyjazdów w Słowackie Karpaty. Źródło danych: badanie ankietowe; opracowanie własne (za Więckowski i in. 2012).

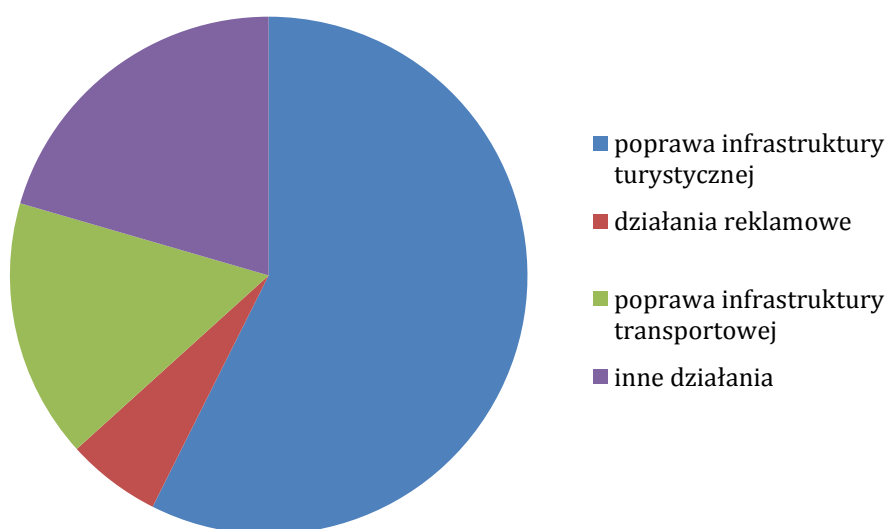
Podsumowując zachowania turystyczno-wypoczynkowe w badanych grupach należy wskazać, że dominują wyjazdy krótkoterminowe (jednodniowe bez noclegu), rzadziej średnio- i długoterminowe (te ostatnie właśnie są domeną uzdrowisk). Czas, który respondenci byli gotowi przeznaczyć na dojazd na miejsce odpoczynku jest proporcjonalny do długości całego czasu przeznaczanego na wypoczynek – im dłuższy jest cały wyjazd, tym więcej czasu respondenci skłonni byli poświęcić na przejazd. Destynacje w przypadku najczęstszych wyjazdów (jednodniowych) zlokalizowane są w odległości 2-3 godziny od miejsca zamieszkania respondentów. Przy pobytach 2-dniowych i dłuższych akceptowalny czas przejazdu będzie się oczywiście wydłużał.

Obszar Karpat z pewnością postrzegany jest, jako atrakcyjny (respondenci wskazują na atrakcyjność turystyczną, jako najważniejszy czynnik zachęcający do odwiedzin). Istotnym elementem decydującym o wyborze

tego obszaru, jako miejsca spędzania wolnego czasu jest również odległość. Wśród czynników zniechęcających do odwiedzin wskazywano na wysokie ceny usług i słabą dostępność komunikacyjną. Zmiany, jakie mogą poprawić frekwencję turystyczną wskazywane przez respondentów to przede wszystkim: poprawa jakości usług turystycznych, niższe ceny usług oraz lepszy dostęp do materiałów informacyjnych. Często wymienianym elementem była również poprawa warunków dojazdu (zmiany infrastrukturalne) oraz zwiększenie częstotliwości połączeń autobusowych i kolejowych (zmiany o charakterze organizacyjnym).

Warto przytoczyć w tym miejscu także wybrane wyniki badań wśród władz lokalnych, wykonane w gminach na obszarze Karpat, które mogą być pomocne w podejmowaniu pewnych decyzji dotyczących kierunku dalszego rozwoju uzdrowisk i gmin turystycznych. W związku z rolą, jaką turystyka odgrywa w życiu społeczno-gospodarczym badanych miejscowości respondenci zostali poproszeni o określenie, jakie działania mogą przyczynić się do jej dalszego rozwoju. Udzielone odpowiedzi skategoryzowane zostały w cztery grupy: poprawa infrastruktury turystycznej, poprawa infrastruktury transportowej, działania informacyjno-reklamowe oraz inne formy działania.

Poprawa infrastruktury turystycznej była najczęściej powtarzającą się odpowiedzią; 57% respondentów uznaje tę formę wsparcia turystyki za najbardziej przydatną. Wśród respondentów wskazujących na potrzebę rozwoju infrastruktury turystycznej, najczęściej pojawiała się sugestia rozbudowy bazy noclegowej (56% odpowiedzi w tej grupie) – niewątpliwie jest ona ciągle niewystarczająca, zwłaszcza, gdy bierzemy pod uwagę jej jakość. Drugą kategorią było wsparcie infrastruktury transportowej (odpowiednio 16,3%). Stosunkowo rzadko pojawiały się sugestie mające bezpośredni wpływ na stymulowanie działalności o charakterze turystycznym, związanych z zagadnieniami organizacyjno-prawnymi.



Ryc. 21. Działania mogące przyczynić się do rozwoju turystyki w badanych gminach południowej części polskich Karpat

Źródło danych: badanie ankietowe; opracowanie własne.

Większość atrakcji turystycznych w uzdrowiskach oraz w ich sąsiedztwie ma charakter lokalny i nie stanowi istotnych czynników podnoszących atrakcyjność turystyczną badanych obszarów. O ile pojedyncze atrakcje nie posiadają wystarczająco dużego potencjału turystycznego, o tyle utworzenie szlaków tematycznych lub zespołów powiązanych ze sobą atrakcji (organizacyjnie, tematycznie itp.) stanowić może interesującą alternatywę dla dalszego rozwoju turystyki. Istotne jest również nadanie ekonomicznego znaczenia atrakcjom turystycznym, szlakom i innym usługom turystycznym.

Warto podkreślić możliwość współpracy transgranicznej w rozszerzaniu oferty uzdrowiskowej – obecnie ze Słowacją, a w przyszłości również z Ukrainą. Można już zauważyć funkcjonowanie transgranicznej turystyki uzdrowiskowej. Przykładowo współpraca dotyczy wzajemnego uzupełniania w zakresie oferowanych usług. Na przykład we wrześniu 2007 r. uzdrowiska Krynica-Żegiestów S.A. oraz Vyšné Ružbachy podpisały porozumienie w zakresie: wymiany kuracjuszy korzystających z turnusów sanatoryjnych, wymiany doświadczeń oraz informacji w obszarach dotyczących wzajemnych kompetencji, wymiany na płaszczyźnie promocyjnej i kulturalnej. Podobny model można wykorzystać w uzdrowiskach województwa podkarpackiego.

W szerszym kontekście można też wspomnieć *Programie Operacyjnym Współpracy Transgranicznej Rzeczpospolita Polska-Republika Słowacka (2007-2013)*. Jedną z osi priorytetowych był rozwój społeczno-gospodarczy obszaru pogranicza, którego elementem jest współpraca transgraniczna w zakresie turystyki. W dokumencie zakłada się, że turystyka, sport i rekreacja mogą, w dłuższej perspektywie, stać się głównym czynnikiem rozwoju pogranicza polsko-słowackiego. W dokumencie zwrócono uwagę na ważną rolę turystyki i jej powiązania z innymi sferami działań tj. ochroną dziedzictwa przyrodniczego i kulturowego oraz poprawą dostępności komunikacyjnej.

Podstawowym dokumentem polityki turystycznej państwa na lata 2008–2015 są *Kierunki rozwoju turystyki do 2015 r.* W zaproponowanym układzie obszarów priorytetowych, celów i działań, uwzględniono kwestie turystyki na obszarach przygranicznych oraz współpracy regionów przygranicznych w tym zakresie. Należy zaakcentować, że autorzy dokumentu wymieniają południowe i wschodnie tereny przygraniczne, jako te, na których rozwój turystyki ma być szczególnie wspierany.

WNIOSKI I WERYFIKACJA HIPOTEZ

SYNTETYCZNE ODPOWIEDZI NA PYTANIA BADAWCZE

- *Jaki jest potencjał bazy uzdrowiskowej woj. podkarpackiego?*

Baza uzdrowiskowa woj. podkarpackiego składa się z czterech ośrodków uzdrowiskowych: Iwonicz-Zdrój, Rymanów-Zdrój, Horyniec-Zdrój i Polańczyk-Zdrój. W sumie dysponują one ok. 30 obiektami uzdrowiskowymi, w których jest łącznie ok. 4050 miejsc noclegowych. Na uwagę zasługuje wysoki poziom wyposażenia technicznego ośrodków sanatoryjnych oraz wysoko wyspecjalizowana kadra pracowników i specjalizacja lecznicza uzdrowisk, która jednak nie wyróżnia się szczególnie na tle kraju i funkcjonując na wysoce konkurencyjnym rynku nie ma ani silnej, rozpoznawalnej marki (w tym reputacji), ani wyróżniających się (unikatowych) usług. Potencjał bazy uzdrowiskowej należy uwzględnić w szerszym kontekście funkcji turystycznej; uzdrowiska podnoszą walory turystyczne regionu i są elementem przyciągającym niektóre grupy turystów. Wydaje się, że wykorzystują one najpełniej walory endogeniczne regionu. Ponadto pobyt turystów w tego typu gminach jest dłuższy w porównaniu z ośrodkami turystycznymi innego typu, co może stanowić nie tylko przewagę konkurencyjną (potwierdzoną zwłaszcza w przypadku Soliny), ale także być znaczącym elementem wzmacniającym ofertę i podnoszącym zyski ekonomiczne w tych ośrodkach.

- *Jaki jest wpływ uzdrowisk na rozwój społeczno-gospodarczy w województwie podkarpackim?*

Poziom rozwoju gmin, na terenie których leżą ośrodki uzdrowiskowe należy raczej do przeciętnych w woj. podkarpackim. Wskazują na to podstawowe dane statystyczne odnoszące się do potencjału ośrodków uzdrowiskowych oraz analiza dynamiki zmian wybranych mierników. Wyjątek może stanowić gmina Solina generująca stosunkowo wysokie dochody własne wynikające przede wszystkim z szerzej pojmowanej funkcji turystycznej (a nie funkcji uzdrowiskowej). Niemniej jednak można zaryzykować stwierdzenie, że gdyby funkcja uzdrowiskowa nie istniała, to wówczas rozwój gospodarczy tych obszarów byłby znacząco zubożony, a poziom bezrobocia wyższy. Mniejsza byłaby też szansa dalszego rozwoju i kreowania nowych usług i miejsc pracy. Innymi słowy funkcja uzdrowiskowa i turystyczna badanych gmin jest niezbędnym czynnikiem rozwojowym i powinna stanowić podstawowy kierunek ich dalszego rozwoju. Należy go jednak ujmować w szerszym kontekście tj. odnosić do południowej części regionu, gdzie funkcje turystyczne odgrywają najbardziej istotną rolę ekonomiczną i kształtują wielofunkcyjny rozwój obszarów wiejskich. Ośrodki uzdrowiskowe odgrywają istotną rolę na rynku pracy, generując nie tylko miejsca pracy w turystyce uzdrowiskowej, ale także w otaczających je usługach, handlu, budownictwie i transporcie.

- *Jaka jest perspektywa rozwoju turystyki uzdrowiskowej i jakie mogą być efekty tego rozwoju w ujęciu lokalnym?*

Liczba przyjeżdżających do ośrodków uzdrowiskowych turystów (wśród nich dużą grupę stanowią korzystający z usług obiektów uzdrowiskowych) w okresie 2006-2012, co najmniej podwoiła się, co jest świadectwem rosnącego zainteresowania turystyką uzdrowiskową. Potwierdzeniem tego jest również duże obłożenie roczne miejsc noclegowych. Można oczekiwać dalszego rozwoju turystyki uzdrowiskowej, która będzie nadal stanowiła dominującą funkcję gospodarczą badanych gmin. Efektem rozwoju turystyki uzdrowiskowej może być wzrost usług powiązanych z działalnością uzdrowisk (gastronomia, hotelarstwo, handel), ewentualna produkcja wyrobów stworzonych na bazie wód mineralnych (np. kosmetyki), rozwój infrastruktury okołoturystycznej oraz dalszy wzrost liczby turystów odwiedzających gminy uzdrowiskowe. Możliwe jest również poszerzenie oferty dla turystyki wypoczynkowej (zarówno biernej, dla chcących wypocząć, jak też kwalifikowanej, dla osób chcących aktywnie spędzać czas – oferta dla turystów pieszych, w tym górskich, rowerowych, narciarstwa biegowego itp.). Szczególną ofertą może też być stworzenie produktów dla turystyki konferencyjnej i dla spotkań.

- *Czy inwestycje w rozwój uzdrowisk mogą spowodować wzrost liczby miejsc pracy?*

Wymienione powyżej efekty rozwoju turystyki uzdrowiskowej powinny generować nowe miejsca na rynku pracy. Będą one koncentrować się wokół obsługi ruchu turystycznego, ochrony zdrowia i usług powiązanych z turystyką uzdrowiskową (handel, gastronomia, budownictwo, transport i inne usługi). Taki kierunek rozwoju rynku pracy powinien być stymulowany poprzez zastosowanie preferencji dla nowo powstających podmiotów powiązanych z turystyką uzdrowiskową, szkolenia i kursy, popularyzację dobrych praktyk i promocję usług turystycznych. Należy przy tym rozważyć możliwość kształcenia wyspecjalizowanej kadry dla turystyki uzdrowiskowej na bazie istniejących w gminach szkół ponadgimnazjalnych.

Wzrost liczby miejsc pracy jest silnie skorelowany zarówno z liczbą oferowanych usług jak też ich różnorodnością. Im więcej usług i im większa różnorodność tym więcej osób można zatrudnić. Dodatkowo zmniejszanie sezonowości przy jednoczesnym wzroście ruchu turystycznego (nie tylko uzdrowiskowego) powoduje łatwiejsze zarządzanie zasobami ludzkimi i oferowaniem pracy całorocznej, szczególnie w ramach zatrudnienia na podstawie umowy o pracę.

- *Jaka jest możliwość absorpcji kapitału ludzkiego z obszarów przyległych do gmin uzdrowiskowych?*

Nie należy oczekiwać absorpcji kapitału ludzkiego z obszarów sąsiadujących z gminami uzdrowiskowymi. Według danych GUS w okresie 2000-2012 liczba ludności w gminach Iwonicz-Zdrój, Rymanów i Horyniec-Zdrój wzrosła bardzo nieznacznie (w mieście Iwonicz-Zdrój liczba

mieszkańców uległa zmniejszeniu); w Solinie wzrost liczby mieszkańców był znacznie wyższy i wyniósł około 5%. Co prawda w gminach Iwonicz-Zdrój i Rymanów poziom bezrobocia jest niższy niż w sąsiedztwie, co mogłoby przyciągać nowych mieszkańców, ale specyfika rynku pracy może ograniczać ten proces. W jego strukturze duży udział ma zatrudnienie związane z usługami uzdrowiskowymi. Należy zatem oczekiwać bardziej selektywnej absorpcji z innych obszarów (np. pracowników służby zdrowia lub specjalistów z zakresu kosmetyki i usług pochodnych), pod warunkiem, że w sąsiadujących obszarach będzie wykwalifikowana kadra i nie wybierze ona innych destynacji turystycznych. Warto przy tym dodać, że ośrodki uzdrowiskowe cechuje stosunkowo duża liczba osób dojeżdżających do pracy; prawdopodobnie są to mieszkańcy sąsiednich miejscowości.

- *Czy turystyka uzdrowiskowa jest determinantem rozwoju społeczno-gospodarczego terenów słabo rozwiniętych i peryferyjnych regionu?*

Sama turystyka uzdrowiskowa ma ograniczone możliwości stymulowania rozwoju społeczno-gospodarczego obszarów marginalnych. Dużą rolę odgrywa w rozwoju samych ośrodków uzdrowiskowych i ich bezpośrednim sąsiedztwie. Dlatego turystyka uzdrowiskowa powinna być postrzegana, jako walor obszaru (potencjał endogeniczny) i dzięki temu wzmacniać jego funkcje turystyczne. Szczególnym atutem turystyki uzdrowiskowej jest jej całoroczny charakter, co ma bardzo pozytywny wpływ na nadmiernie sezonową turystykę w naszym kraju.

Turystykę uzdrowiskową należy uznać, jako niezbędny element struktury przestrzennej analizowanych gmin, gwarantujący ich prawidłowy rozwój społeczno-ekonomiczny. Bez wzmacniania tej funkcji obszary ulegną marginalizacji. Jednakże turystykę uzdrowiskową należy postrzegać w szerszym kontekście całego systemu turystyki Podkarpacia, a uzdrowiska traktować, jako istotny potencjał wewnętrzny obszarów peryferyjnych, stwarzający możliwości ich dalszego rozwoju i gwarantujący stabilizację na rynku pracy.

- *Czy inwestycje w uzdrowiska przyczynią się do rozwoju małych i średnich przedsiębiorstw?*

Bezpośrednie inwestycje w uzdrowiska zwiększą liczbę firm powiązanych z uzdrowiskami; należy opracować specjalną strategię rozwoju przedsiębiorstw, w której uwzględni się aktualne trendy w zakresie turystyki uzdrowiskowej (*spa, wellness*, wyspecjalizowana kosmetyka i odnowa, hotele seniora, itp.). Wzrostu można też upatrywać w produkcji dodatkowych produktów: wody mineralnej lub kosmetyków na niej opartych. Większa liczba przyjeżdżających kuracjuszy i turystów ogółem może przyczynić się do zwiększonej potrzeby ich obsługi. Potrzebna jest wówczas większa liczba obsługujących osób, ale czy zwiększy to rozwój małych i średnich przedsiębiorstw to zależy od ich siły i możliwości rozwojowych. Niewątpliwie może wzrosnąć zapotrzebowanie na firmy transportowe obsługujące ruch turystyczny, parkingi, przewodników itp.

- *Czy inwestycje w uzdrowiska spowodują rozwój działalności pozarolniczej, w szczególności handlowej, usługowej, rzemieślniczej, turystycznej oraz agroturystyki?*

Inwestycje w uzdrowiska zwiększą możliwości rozwoju podmiotów handlowych, usługowych i rzemieślniczych. Jednakże będzie to wynikało z rozwoju nie tylko uzdrowskiej, ale także turystycznej funkcji gmin uzdrowskich. Mówiąc o inwestycjach uzdrowskich należy mieć na uwadze konieczność równoczesnych inwestycji w infrastrukturę turystyczną i okołoturystyczną. Wzrost ruchu turystycznego zazwyczaj przyczynia się do wzrostu sprzedaży produktów i usług w danym miejscu. Jeśli np. oferta produktów i usług żywnościowych będzie w znacznej mierze oparta na miejscowych produktach wówczas inwestycje w omawiany sektor przyczynią się zarówno do rozwoju produkcji rolniczej jak też pozarolniczej.

- *Jaka jest korelacja pomiędzy rozwojem gmin uzdrowskich a wzrostem poziomu gospodarczego regionu/wzrostem atrakcyjności inwestycyjnej /powstania nowych kierunków kształcenia/podniesienia kwalifikacji mieszkańców?*

Trudno wskazywać relacje pomiędzy czterema niewielkimi ośrodkami uzdrowskimi, a rozwojem całego regionu podkarpackiego. Ich rola ma przede wszystkim lokalny charakter, ale bardzo istotny dla rozwoju obszarów peryferyjnych. Jak wykazano wcześniej dochody własne gmin, w tym dochody z podatku CIT oraz rozwój demograficzny charakteryzują wskaźniki poniżej przeciętnej w całym regionie (z wyjątkiem Soliny). Należy jednak podkreślić, że funkcja uzdrowska jest podstawowym kierunkiem rozwoju analizowanych gmin i wokół niej należy koncentrować uwagę w zakresie planowania rozwoju. Uzdrowiska są szczególnym atutem obszarów turystycznych Podkarpacia, który przyciąga specyficzną grupę turystów i wydłuża sezon turystyczny. Nie należy spodziewać się znaczących zmian rozwojowych, które w przypadku gmin uzdrowskich są ograniczone przepisami prawnymi, np. nie ma dużej możliwości ekspansji firm budowlanych i deweloperów oferujących budowę domów lub apartamentów, itp.

- *Czy poprawa wewnątrzregionalnej dostępności komunikacyjnej do obszarów uzdrowskich przyczyni się do wzrostu ruchu turystycznego i rozwoju usług sanatoryjnych?*

Poprawa dostępności zazwyczaj przyczynia się do wzrostu ruchu turystycznego, ale zawsze musi być poparta dodatkowymi działaniami marketingowymi i przygotowaniem specjalnych ofert, nawet pakietów (związanych zarówno z samym transportem, jak też przygotowaniem połączonych ofert transportowo-turystycznych). W przypadku uzdrowsk Podkarpacia istnieją możliwości poprawy dostępności zwłaszcza zewnętrznej – głównie poprzez dokończenie budowy autostrady A4 oraz drogi ekspresowej S19. W dostępności wewnętrznej istotnego znaczenia nabiera zwłaszcza poprawa jakości dróg i budowa obwodnic oraz lepsza

organizacja transportu publicznego, dostosowanego do potrzeb turystów (w tym zorganizowanie dojazdu do atrakcji turystycznych).

- *Jaka jest korelacja pomiędzy rozwojem podmiotów/obszarów uzdrowiskowych a wzrostem PKB/przedsiębiorczości/dochodów podatkowych samorządów?*

W przypadku gminy Solina, w której w badanym okresie zanotowano zwiększenie się liczby podmiotów gospodarczych wzrosły dochody własne gminy, w tym dochody z podatku CIT. Dotyczy to rozwoju wszystkich podmiotów – brak danych nt. rozwoju podmiotów powiązanych z turystyką uzdrowiskową. Można założyć, że rozwój działalności gospodarczej związanej z funkcją uzdrowiskową zwiększy dochody budżetów gmin uzdrowiskowych oraz poziom przedsiębiorczości. Wskazują na to przykłady z innych obszarów kraju.

WERYFIKACJA HIPOTEZ

- *Dochody gmin uzdrowiskowych są wyższe niż innych gmin turystycznych, przy podobnych wydatkach;*

Hipoteza nie została potwierdzona. Dochody własne w przeliczeniu na mieszkańca w gminach z udziałem funkcji turystycznej (np. Cisna, Lutowiska, Czarna, Ustrzyki Dolne) są na ogół wyższe od dochodów własnych gmin uzdrowiskowych: Iwonicz-Zdrój, Rymanów i Horyniec-Zdrój. Wyjątek stanowi gmina Solina z uzdrowiskiem Polańczyk, gdzie dochody własne są wysokie; decyduje o tym bardziej funkcja turystyczna niż uzdrowiskowa.

- *Turyści znacznie dłużej przebywają w uzdrowiskach niż w innych miejscowościach turystycznych;*

Brak danych uniemożliwia pełną weryfikację hipotezy. Istniejące dane pozwalają na potwierdzenie tej hipotezy, ale w porównaniu z uzdrowiskami w innych częściach Polski (np. w województwie małopolskim) średnia długość pobytu jest krótsza. Średnia długość pobytu w trzech uzdrowiskach: Horyniec-Zdrój, Rymanów-Zdrój oraz Iwonicz-Zdrój jest dłuższa niż siedem dni a w Solnie jest w przedziale 4-7 dni (Więckowski 2010). Należy jednak wyraźnie podkreślić, że ośrodki uzdrowiskowe, działające przez cały rok mają duży wpływ na rozszerzenie sezonu turystycznego.

- *Finansowanie zewnętrzne w sektorze uzdrowiskowym umożliwi upowszechnienie regionalnych asortymentów leczniczo-kosmetycznych i rozwój usług kosmetycznych wśród mieszkańców województwa podkarpackiego, co z kolei przyczyni się do zwiększania miejsc pracy;*

Hipoteza trudna do udowodnienia. Dodatkowe środki finansowe mogą przede wszystkim wpłynąć na poprawę jakości usług uzdrowiskowych i ewentualnie wprowadzenie nowych produktów na bazie zasobów, którymi dysponują uzdrowiska.

Nie musi wystąpić upowszechnienie regionalnych asortymentów leczniczo-kosmetycznych i rozwój usług kosmetycznych wśród mieszkańców województwa podkarpackiego – czego przeszkodą może być zarówno niechęć konsumentów z województwa do tych produktów i usług jak też za małe środki finansowe na ich zakup.

Ewentualną grupę docelową, zarówno produktów jak usług należy ściśle ustalić na podstawie oddzielnych, szczegółowych badań – mogą one być daleko poza województwem, nawet poza granicami Polski (zarówno w Europie Zachodniej jak i we Wschodniej, np. na Ukrainie).

Środki finansowe mogą być przydatne w poprawie wizerunku marketingowego, i przyczynić się do wzrostu innowacji w sprzęt (po prostu można zakupić nowe, potrzebne instrumenty, bez których rozwój uzdrowisk albo będzie niemożliwy, albo przyczyni się do ich stagnacji (też upadku). Fundusze europejskie można też wykorzystać na umiejętne i planowe podnoszenie kwalifikacji pracowników.

- *Działalność inwestycyjna w sektorze uzdrowisk w regionie spowoduje usprawnienie działania administracji publicznej poprzez uproszczenie procedur na podjęcie działalności oraz stworzenie podstaw prawnych umożliwiających tworzenie partnerstwa publiczno-prawnego przez samorząd, partnerów społecznych i gospodarczych;*

Prawdopodobnie taki związek nie jest bezpośredni – nie zależy on od dodatkowych inwestycji, ale bardziej od stanowionego prawa, zarówno na poziomie europejskim, krajowym i regionalnym. Niezwykle istotne jest ułatwienie wszelkich procedur na poziomie krajowym - na poziomie lokalnym czy regionalnym większość podstaw prawnych wynika z prawa krajowego. Bardziej przydatna byłaby spójna i respektowana przez wszystkie strony strategia funkcjonowania uzdrowisk.

- *Rosnąca przeciętna długość trwania życia w województwie podkarpackim, a także wynikające z tego rosnąca liczba ludzi starszych, może spowodować zwiększenia liczby potencjalnych kuracjuszy, a tym samym może pociągnąć za sobą wzrost wielkości popytu na usługi uzdrowiskowe;*

Hipotezę częściowo potwierdzają wnioski z przeprowadzonej analizy oraz literatura przedmiotu wskazująca na rosnący popyt na usługi uzdrowiskowe. Hipoteza zakładająca wzrost udziału ludzi starszych nie odnosi się do uzdrowiska Rymanów-Zdrój, w którym duża część zakładów specjalizuje się w leczeniu przewlekłych chorób u dzieci.

Jednakże należy mieć na uwadze, że rosnąca liczba osób starszych posiadających niskie dochody (zarówno pensja jak też emerytura oraz niski poziom oszczędności) nie będzie miała pozytywnego wpływu na wzrost liczby kuracjuszy (czyli osób korzystających zarówno z usług noclegowych jak też często droższych usług specjalistycznych).

- *Rosnąca „jakość życia”, widoczna m.in. poprzez kreowanie nowych ofert ukierunkowanych na tzw. modę na zdrowy styl życia, może zwiększyć zainteresowanie pobytami uzdrowiskowymi;*

Hipoteza jest częściowo potwierdzona. Zwiększenie zainteresowania pobytami uzdrowiskowymi wynikającymi z mody na zdrowy styl życia jest możliwe poprzez wzrost konkurencyjności ośrodków podkarpackich. Warunkiem koniecznym jest wykorzystanie regionalnej tożsamości ośrodków oferujących: marketing regionalny i lokalny, wykonywanie zabiegów i produkcję kosmetyków na bazie lokalnych bogactw naturalnych, promujących regionalną kuchnię i zwyczaje. Dostosowanie oferty do konkretnych grup klientów.

- *Dane uzdrowisko powinno stworzyć i przyjąć strategię kreowania produktu uzdrowiskowego z podziałem na grupy docelowe;*

Zagadnienie priorytetowe. Należy opracować strategię rozwoju produktu uzdrowiskowego oraz powiązań usług uzdrowiskowych i usługami turystycznymi. Należy podkreślić szczególne znaczenie tego typu dokumentów, zarówno na poziomie całego województwa jak i na poziomie każdego z uzdrowisk.

REKOMENDACJE

1. Funkcja uzdrowiskowa stanowi warunek konieczny dla społeczno-ekonomicznego rozwoju analizowanych gmin i poprawy jakości życia tamtejszych mieszkańców. Uzdrowiska stanowią istotny potencjał endogeniczny obszarów peryferyjnych. Bez rozwijających się uzdrowisk rola gmin Horyniec-Zdrój, Iwonicz-Zdrój i Rymanów może ulec marginalizacji. **Funkcja uzdrowiskowa powinna podlegać szczególnej trosce.**
2. **Funkcja uzdrowiskowa ośrodków podkarpackich musi być zintegrowana z ich ofertą turystyczną.** Uzdrowiska Podkarpacia chcąc skutecznie konkurować na krajowym rynku uzdrowiskowym powinny zadbać nie tylko o atrakcyjną ofertę usług leczniczych i zdrowotnych, ale równocześnie powinny **inwestować w infrastrukturę miejscowości kuracyjnej i jej sąsiedztwa** (w tym szczególnie w infrastrukturę turystyczną i okołoturystyczną) zgodnie z wymaganiami ekologii i rozwoju zrównoważonego.
3. Jednym z najważniejszych wyzwań jest **dywersyfikacja usług uzdrowiskowych z rozszerzaniem oferty związanej z wypoczynkiem turystycznym.** Walory uzdrowiskowe powinny stanowić element przyciągający turystów.
4. Gminy i miejscowości uzdrowiskowe mają wyższe wydatki niż przeciętnie w kraju, co jest związane z koniecznością utrzymania wysokiej jakości infrastruktury technicznej gwarantującej lub podwyższającej walory środowiska naturalnego. Funkcje uzdrowiskowe i turystyczne wymagają też ponadprzeciętnych

wydatków w zakresie infrastruktury społecznej (np. ośrodki kultury, służba zdrowia). Dlatego też **ośrodki uzdrowiskowe powinny uzyskać preferencje w zakresie pozyskiwania środków wsparcia na rozbudowę, konserwację i rewitalizację infrastruktury.**

5. Turystykę polską charakteryzuje silna sezonowość z koncentracją w letnim i zimowym okresie wakacyjnym oraz w okresach tzw. długich weekendów i świąt. Natomiast w przypadku turystyki uzdrowiskowej sezonowość ma dużo mniejsze znaczenie. Dzięki temu **ośrodki uzdrowiskowe mogą wykorzystać szansę bardziej równomiernie rozłożonego całorocznego ruchu turystycznego poprzez poszerzanie oferty usług turystycznych wynikających ze specyfiki miejsca.**
6. Potencjał przyrodniczy i kulturowy ośrodków podkarpackich sprawia, że **wskazany jest różnicowanie form leczenia – metody tradycyjne i niekonwencjonalne** (m.in. aktywny wypoczynek wykorzystujący potencjał obszaru).
7. Walory gmin uzdrowiskowych powinny stanowić element przyciągający nie tylko kuracjuszy, ale także turystów. **Koncentrowanie uwagi wyłącznie na infrastrukturze uzdrowiskowej podniesie poziom świadczonych usług leczniczych, ale nie przyciągnie turystów.**
8. Należy **rozważyć możliwość kształcenia wyspecjalizowanych kadr dla turystyki uzdrowiskowej na bazie ponadgimnazjalnych szkół lub w postaci kursów doszkalających.**
9. Problemem turystyki jest niewystarczająca jakość usług, brak kompleksowości i działań marketingowych. Konieczna jest znaczna **poprawa koordynacji sektorów publicznego i prywatnego, obejmujących zarówno obszar biznesu, jak i działalności non-profit.** Nie bez znaczenia jest też całościowe spojrzenie geograficzno-ekonomiczne na rozwój turystyki w kontekście aktualnych i pożądanych strumieni ruchu turystycznego. Wydaje się, że **zbyt mało jest inicjatyw mogących pozyskać większą liczbę turystów do uzdrowisk.** Ponadto **należy promować uzdrowiska wraz z innymi ośrodkami turystycznymi województwa podkarpackiego, jako spójny i uzupełniający się region turystyczny.**
10. Istnieje potrzeba **działań na rzecz sformułowania wspólnej polityki rozwoju turystyki, w tym turystyki uzdrowiskowej,** która będzie spójna na poziomie województwa oraz na obszarze Karpat (także w ujęciu transgranicznym z sąsiednimi krajami – zwłaszcza pomiędzy Polską a Słowacją a w przyszłości także Ukrainą).

11. Należy **opracować specjalną strategię rozwoju przedsiębiorstw**, w której uwzględni się aktualne trendy w zakresie turystyki uzdrowiskowej (*spa, wellness*, wyspecjalizowana kosmetyka i odnowa, hotele seniora, itp.).

LITERATURA

- Badanie potencjałów i specjalizacji województwa podkarpackiego, Raport, Badanie dla Urzędu Marszałkowskiego Województwa Podkarpackiego, IGiPZ PAN, Warszawa, 2013.*
- Diagnoza sytuacji społeczno-gospodarczej województwa podkarpackiego, Regionalne Obserwatorium Terytorialne, Rzeszów, 2013.*
- Dryglas D., 2010, *Kształtowanie obiektu Spa jako innowacyjnego uzdrowskiego produktu turystycznego w Polsce*, [w:] R. Szromka (red.), *Uzdrowiska i ich znaczenie w gospodarce turystycznej*, Proksenia, Kraków, s. 151-166.
- IGUP (Izba Gospodarcze „Uzdrowiska Polskie”), dane ze strony www.igup.pl (20.05.2014).
- Jankowska-Suwalska K., 2012, *Wielokryterialna ocena gmin uzdrowskich*, [w:] Szromka A. (red.), *Uzdrowiska i ich funkcja turystyczno-lecznicze*, Proksenia, Kraków, s.161-184.
- Kaczmarek A., 2003, *Uwarunkowania i tendencje zmian rozwoju uzdrowskich w Polsce*, [w:] R. Szromka (red.), *Uzdrowiska i ich znaczenie w gospodarce turystycznej*, Proksenia, Kraków, s. 55-76.
- Plan Rozwoju Lokalnego Gminy Solina na lata 2004-2013*, Solina, 2004.
- Regionalny Program Operacyjny Województwa Podkarpackiego na lata 2014-2020, Projekt, Urząd Marszałkowski Województwa Podkarpackiego, Rzeszów, 2014.*
- Strategia Gminy Horyniec-Zdrój*, Horyniec-Zdrój.
- Strategia Rozwoju Społeczno-Gospodarczego Gminy Iwonicz-Zdrój na lata 2012-2020*, Stowarzyszenie Media Polanie, Tarnów, 2012.
- Strategia Rozwoju Gminy Rymanów na lata 2010-2020*, Rymanów, 2012.
- Strategia rozwoju województwa podkarpackiego na lata 2007-2020. Aktualizacja 2010*, Zarząd Województwa Podkarpackiego, Rzeszów, 2010.
- Strategię Rozwoju Województwa – Podkarpackie 2020*, Samorząd Województwa Podkarpackiego, Rzeszów, 2013.
- Turystyka wiejska, w tym agroturystyka, jako element zrównoważonego i wielofunkcyjnego rozwoju obszarów wiejskich, Raport końcowy*, IGiPZ PAN, Agrotec, projekt finansowany ze środków pochodzących z Funduszy Counterpart Funds (CPF) Sektorowych Agrolinia (PL9005), 2012, Warszawa.
- Uzdrowska gmina Rymanów*, 2012, Gminny Ośrodek Kultury, Rymanów.
- Wolski J., 1978, *Wypoczynek i turystyka w uzdrowskich*, Wyd. AWF w Poznaniu, Poznań.
- Więckowski Marek, 2010, *Turystyka na obszarach przygranicznych Polski* Warszawa, Prace Geograficzne; 224, PAN IGiPZ, 256 s.
- Więckowski M., Michniak D., Bednarek-Szczepańska M., Chrenka B., Ira V., Komornicki T., Rosik P., Stępnik M., Szekely V., Śleszyński P., Świątek D., Wiśniewski R., 2012, *Pogranicze polsko-słowackie. Dostępność transportowa*

a turystyka. Warszawa-Bratysława: IGiPZ PAN; Geografický ústav Slovenska akadémia vied, s. 314

Zdonek I., Zdonek D., 2010, *Ocena stron internetowych gmin uzdrowiskowych*, [w:] R. Szromka (red.), *Uzdrowiska i ich znaczenie w gospodarce turystycznej*, Proksenia, Kraków, s. 133-147.